

บทที่ 3

ผลการดำเนินงานตามมาตรการ
ติดตามตรวจสอบคุณภาพสิ่งแวดล้อม

ผลการปฏิบัติตามมาตรการติดตามตรวจสอบ ผลกระทบสิ่งแวดล้อม

บริษัท เอสจีเอส (ประเทศไทย) จำกัด ได้ดำเนินการติดตามตรวจสอบผลกระทบสิ่งแวดล้อม โครงการโรงพยาบาล ซีจีเอช ลำลูกกา ของ บริษัท โรงพยาบาลซีจีเอช ลำลูกกา จำกัด ในระยะดำเนินการ ระหว่างเดือนมกราคม-มิถุนายน พ.ศ. 2567 ตามแผนการดำเนินงานที่กำหนดไว้ ซึ่งมีรายละเอียดดังนี้

3.1 แผนการติดตามตรวจสอบผลกระทบสิ่งแวดล้อม

แผนการติดตามตรวจสอบผลกระทบสิ่งแวดล้อม โครงการโรงพยาบาลซีจีเอช ลำลูกกา ของ บริษัท โรงพยาบาล ซีจีเอช ลำลูกกา จำกัด ในระยะดำเนินการ ระหว่างเดือนมกราคม-มิถุนายน พ.ศ. 2567 ประกอบด้วย สภาพภูมิประเทศ การเกิดแผ่นดินไหว สภาพภูมิอากาศและคุณภาพอากาศ คุณภาพเสียง คุณภาพน้ำ น้ำใช้ ระบบระบายน้ำ การจัดการมูลฝอย ไฟฟ้า การป้องกันอัคคีภัย การคมนาคม ทัศนียภาพ การบดบังแสงแดดและทิศทางลม การบดบังคลื่นวิทยุ/ โทรทัศน์ และสภาพเศรษฐกิจและสังคม และการมีส่วนร่วมของประชาชน แสดงดังตารางที่ 3.1-1

ตารางที่ 3.1-1 แผนการติดตามตรวจสอบผลกระทบสิ่งแวดล้อม โครงการโรงพยาบาลซีจีเอช ลำลูกกา
ของ บริษัท โรงพยาบาลซีจีเอช ลำลูกกา ในระยะดำเนินการ ประจำปี พ.ศ. 2567

มาตรการติดตาม ตรวจสอบผลกระทบ สิ่งแวดล้อม	จุดเก็บตัวอย่าง/ จุดดำเนินการ	วิธีการตรวจสอบ	ความถี่ของ การตรวจสอบ	ช่วงเวลาทำการตรวจวัด											
				ม.ค. 67	ก.พ. 67	มี.ค. 67	เม.ย. 67	พ.ค. 67	มิ.ย. 67	ก.ค. 67	ส.ค. 67	ก.ย. 67	ต.ค. 67	พ.ย. 67	ธ.ค. 67
1. สภาพภูมิประเทศ	บริเวณพื้นที่โครงการ	ตรวจสอบ ดูปื้นที่ที่สีเขียวภายใน โครงการหากพบว่ามีต้นไม้ตายให้ รีบปลูกต้นใหม่ทดแทน	ทุกวัน ตลอดระยะเวลา ดำเนินการ	✓	✓	✓	✓	✓	✓	✓	✓	✓	✓	✓	✓
2. การเกิดแผ่นดินไหว	อาคารของโครงการ	ตรวจสอบสภาพความมั่นคงแข็งแรง ของโครงสร้างอาคาร	ปีละ 1 ครั้ง												
3. สภาพภูมิอากาศ และคุณภาพอากาศ	พื้นที่สีเขียว	ตรวจสอบไม้ยืนต้น ไม้พุ่ม และหญ้า คลุมดินบริเวณพื้นที่สีเขียวให้อยู่ใน สภาพสมบูรณ์แข็งแรงเพื่อประสิทธิภาพ ในการดูดซับก๊าซคาร์บอนมอนนอกไซด์ และลดความร้อนเข้าสู่ตัวอาคาร	ทุกวัน ตลอดระยะเวลา ดำเนินการ	✓	✓	✓	✓	✓	✓	✓	✓	✓	✓	✓	✓

หมายเหตุ : ✓ หมายถึง ดำเนินการแล้ว

ตารางที่ 3.1-1 (ต่อ)

มาตรการติดตาม ตรวจสอบผลกระทบ สิ่งแวดล้อม	จุดเก็บตัวอย่าง/ จุดดำเนินการ	วิธีการตรวจสอบ	ความถี่ของ การตรวจสอบ	ช่วงเวลาทำการตรวจวัด											
				ม.ค. 67	ก.พ. 67	มี.ค. 67	เม.ย. 67	พ.ค. 67	มิ.ย. 67	ก.ค. 67	ส.ค. 67	ก.ย. 67	ต.ค. 67	พ.ย. 67	ธ.ค. 67
4. คุณภาพเสียง	ผู้พักอาศัยภายในโครงการ และผู้พักอาศัยใกล้เคียง	ติดตามปัญหาเรื่องร้องเรียนจาก ชุมชนใกล้เคียง	ตลอดระยะเวลา ดำเนินการ	✓	✓	✓	✓	✓	✓	✓	✓	✓	✓	✓	✓
5. คุณภาพน้ำ	จุดเก็บตัวอย่างคุณภาพ น้ำทั้งมี 3 จุด คือ • จุดรวบรวมน้ำเสียเข้า ระบบบำบัดน้ำเสีย • จุดระบายน้ำทิ้งออกจาก ระบบบำบัดน้ำเสีย • บ่อพักน้ำทิ้งสุดท้ายก่อน ระบายออกสู่ท่อระบาย น้ำสาธารณะ	<ul style="list-style-type: none"> • ความเป็นกรดและด่าง (pH) • บีโอดี (BOD) • สารแขวนลอย (Suspended Solids) • สารที่ละลายได้ทั้งหมด (Total Dissolved Solids) • ซัลไฟด์ (Sulfide) • ทีเคเอ็น (TKN) • น้ำมันและไขมัน (Fat Oil and Grease) • แบคทีเรียกลุ่มโคลิฟอร์มทั้งหมด (Total Coliform Bacteria) • แบคทีเรียกลุ่มฟีคอลโคลิฟอร์ม (Fecal Coliform Bacteria) • คลอรีนอิสระ (Free chlorine) 	เดือนละ 1 ครั้ง ตลอดระยะ ดำเนินการ	✓	✓	✓	✓	✓	✓	✓	✓	✓	✓	✓	✓
	ระบบบำบัดน้ำเสียโครงการ	ตรวจสอบประสิทธิภาพการทำงานของ ระบบบำบัดน้ำเสียให้สามารถ บำบัดได้ตามที่มาตรฐานน้ำทิ้งจาก อาคารประเภท ข กำหนดให้ค่า BOD ในน้ำทิ้งไม่เกิน 20 มก/ล.	เดือนละ 1 ครั้ง ตลอดระยะ ดำเนินการ	✓	✓	✓	✓	✓	✓	✓	✓	✓	✓	✓	✓
		จัดเก็บสถิติและข้อมูลแสดงผลการ ทำงานของระบบบำบัดน้ำเสียในแต่ละ วัน ตามแบบ ทส. 1 และจัดเก็บไว้ใน สถานที่ตั้งแหล่งกำเนิดมลพิษนั้นเป็น เวลา 2 ปี ตามกฎกระทรวงเรื่อง กำหนด หลักเกณฑ์ วิธีการ และแบบการเก็บ สถิติและข้อมูล การจัดทำบันทึก รายละเอียด และรายงานสรุปผลการ ทำงานของระบบบำบัดน้ำเสีย พ.ศ. 2555	ทุกวัน ตลอดระยะเวลา ดำเนินการ	✓	✓	✓	✓	✓	✓	✓	✓	✓	✓	✓	✓
		จัดทำรายงานสรุปผลการทำงานของ ระบบบำบัดน้ำเสียในแต่ละเดือนตาม แบบ ทส. 2 เสนอต่อเจ้าพนักงานท้องถิ่น (ผู้ว่าราชการจังหวัด) ภายในวันที่ 15 ของ เดือนถัดไปตามกฎกระทรวง เรื่อง การ กำหนดหลักเกณฑ์ วิธีการและแบบการ เก็บสถิติและข้อมูล การจัดทำบันทึก รายละเอียด และรายงานสรุปผลการ ทำงานของระบบบำบัดน้ำเสีย พ.ศ. 2555	ทุกวัน ตลอดระยะเวลา ดำเนินการ	✓	✓	✓	✓	✓	✓	✓	✓	✓	✓	✓	✓

หมายเหตุ : ✓ หมายถึง ดำเนินการแล้ว

ตารางที่ 3.1-1 (ต่อ)

มาตรการติดตาม ตรวจสอบผลกระทบ สิ่งแวดล้อม	จุดเก็บตัวอย่าง/ จุดดำเนินการ	วิธีการตรวจสอบ	ความถี่ของ การตรวจสอบ	ช่วงเวลาทำการตรวจวัด											
				ม.ค. 67	ก.พ. 67	มี.ค. 67	เม.ย. 67	พ.ค. 67	มิ.ย. 67	ก.ค. 67	ส.ค. 67	ก.ย. 67	ต.ค. 67	พ.ย. 67	ธ.ค. 67
6. น้ำใช้	เส้นท่อประปา บั๊มน้ำ วาล์ว และมีเตอร์น้ำของโครงการ	ตรวจสอบระบบการจ่ายน้ำและ เส้นท่อประปาเป็นประจำ หากพบเหตุขัดข้องให้รีบ ดำเนินการแก้ไขโดยทันที	เดือนละ 1 ครั้ง ตลอดระยะ ดำเนินการ	✓	✓	✓	✓	✓	✓	✓	✓	✓	✓	✓	✓
7. ระบบระบายน้ำ	ท่อระบายน้ำของโครงการ	ตรวจสอบสิ่งอุดตันกีดขวางทาง ไหลของน้ำ ภายในท่อระบายน้ำ และทำความสะอาดเป็นประจำ	เดือนละ 1 ครั้ง ตลอดระยะ ดำเนินการ	✓	✓	✓	✓	✓	✓	✓	✓	✓	✓	✓	✓
8. การจัดการมูลฝอย	ถังรองรับมูลฝอยประจำชั้น	ตรวจสอบถังรองรับมูลฝอยให้มี สภาพดีอยู่เสมอ หากพบว่ามี รอยแตกร้าวให้ทำการเปลี่ยนใหม่ โดยทันที	เดือนละ 1 ครั้ง ตลอดระยะ ดำเนินการ	✓	✓	✓	✓	✓	✓	✓	✓	✓	✓	✓	✓
	ห้องพักมูลฝอยประจำชั้นและ ห้องพักมูลฝอยรวม	ตรวจสอบปริมาณมูลฝอยที่ ตกค้างบริเวณถังรองรับมูลฝอย ในอาคาร	ทุกวัน ตลอดระยะเวลา ดำเนินการ	✓	✓	✓	✓	✓	✓	✓	✓	✓	✓	✓	✓
9. ไฟฟ้า	ระบบไฟฟ้าบริเวณพื้นที่ โครงการ	ตรวจสอบไฟส่องสว่างภายใน โครงการและส่วนบริการในจุด ต่างๆ ให้อยู่ในสภาพดีอยู่เสมอ หากพบว่าชำรุดให้ดำเนินการ แก้ไขโดยทันที	เดือนละ 1 ครั้ง ตลอดระยะ ดำเนินการ	✓	✓	✓	✓	✓	✓	✓	✓	✓	✓	✓	✓
	พื้นที่สีเขียวภายในโครงการ	ตรวจสอบ ดูแลพื้นที่สีเขียว ภายในโครงการให้เจริญงอกงาม อยู่เสมอ เพื่อช่วยลดปริมาณ ความร้อนที่สะสมภายใน โครงการ	ทุกวัน ตลอดระยะเวลา ดำเนินการ	✓	✓	✓	✓	✓	✓	✓	✓	✓	✓	✓	✓
10. การป้องกัน อัคคีภัย	- ระบบสัญญาณเตือนอัคคีภัย ได้แก่ แผงควบคุม (FCP) เครื่องตรวจจับควัน (Smoke Detector) เครื่องตรวจจับ ความร้อน (Heat Detector) เครื่องแจ้งเหตุโดยใช้มือดึง (Fire Alarm Manual Station) และกริ่งสัญญาณเตือนภัย (Alarm Bell) - ระบบป้องกันอัคคีภัย ได้แก่ ระบบท่อยืนตู้เก็บสายฉีดน้ำ ดับเพลิงพร้อมอุปกรณ์ (Fire Hose Cabinet : FHC) ตามที่ เสนอรายละเอียดโครงการ	ตรวจสอบอุปกรณ์เตือนอัคคีภัย ภายในพื้นที่โครงการให้อยู่ใน สภาพดี พร้อมใช้งานอยู่เสมอ	ทุก 3 เดือน หรือตามความ เหมาะสมตามที่ระบุ ในคู่มือการใช้งาน	✓				✓				✓			✓
		จัดให้มีการอบรมวิธีการใช้ อุปกรณ์ป้องกันอัคคีภัย	ปีละ 1 ครั้ง ตลอดระยะเวลา ดำเนินการ												

หมายเหตุ : ✓ หมายถึง ดำเนินการแล้ว

ตารางที่ 3.1-1 (ต่อ)

มาตรการติดตาม ตรวจสอบผลกระทบ สิ่งแวดล้อม	จุดเก็บตัวอย่าง/ จุดดำเนินการ	วิธีการตรวจสอบ	ความถี่ของ การตรวจสอบ	ช่วงเวลาทำการตรวจวัด											
				ม.ค. 67	ก.พ. 67	มี.ค. 67	เม.ย. 67	พ.ค. 67	มิ.ย. 67	ก.ค. 67	ส.ค. 67	ก.ย. 67	ต.ค. 67	พ.ย. 67	ธ.ค. 67
10. การป้องกันอัคคีภัย (ต่อ)	- ทางหนีไฟ	ตรวจสอบไม่ให้มีสิ่งกีดขวางทาง หนีไฟ โดยตรวจสอบบริเวณ บันไดหนีไฟ และทางเดิน	เดือนละ 1 ครั้ง ตลอดระยะเวลา ดำเนินการ	✓	✓	✓	✓	✓	✓	✓	✓	✓	✓	✓	✓
11. การคมนาคม	ป้าย และเครื่องหมาย จราจร	ติดตามตรวจสอบสัญญาณจราจร ลูกศรแสดงทิศทางการเดินรถ ภายในโครงการอยู่ในสภาพดี มองเห็นชัดเจน ไม่บดบัง	เดือนละ 1 ครั้ง ตลอดระยะเวลา ดำเนินการ	✓	✓	✓	✓	✓	✓	✓	✓	✓	✓	✓	✓
	สัญญาณจราจร CCTV และกระดานของโครงการ	ตรวจสอบสัญญาณจราจร CCTV และ กระดาน ของ โครงการ หากพบว่าชำรุดต้อง ดำเนินการซ่อมแซมทันที	เดือนละ 1 ครั้ง ตลอดระยะเวลา ดำเนินการ	✓	✓	✓	✓	✓	✓	✓	✓	✓	✓	✓	✓
12. ทัศนียภาพ	พื้นที่สีเขียวภายใน โครงการ	ตรวจสอบการเจริญเติบโตของ ต้นไม้ในแปลงสวนหย่อม และ ต้นไม้ หากพบว่าต้นไม้ เหี่ยวเฉา หรือตาย ให้บำรุงดูแล และปลูกเพิ่มเติมทันที	ทุกวัน ตลอดระยะเวลา ดำเนินการ	✓	✓	✓	✓	✓	✓	✓	✓	✓	✓	✓	✓
13. การบดบังแสงแดดและ ทิศทางลม*	ผู้พักอาศัยข้างเคียงที่อยู่ใน ระยะ 500 เมตร จาก โครงการ	เรื่องร้องเรียนจากผู้ได้รับ ผลกระทบ	ภายในระยะเวลา 1 ปี หลังจากเปิด ดำเนินการ												
14. การบดบังคลื่นวิทยุ /โทรทัศน์*	ผู้พักอาศัยข้างเคียงที่อยู่ใน ระยะ 45.80 เมตร จาก โครงการ	เรื่องร้องเรียนจากผู้ได้รับ ผลกระทบ	ภายในระยะเวลา 1 ปี หลังจากเปิด ดำเนินการ												
15. สภาพเศรษฐกิจและ สังคม และการมี ส่วนร่วมของประชาชน	ผู้พักอาศัยข้างเคียง	ติดตามตรวจสอบความคิดเห็น หรือข้อร้องเรียนจากผู้พักอาศัยที่ อยู่ข้างเคียงโดยรอบพื้นที่ โครงการจากทุกช่องทางที่ กำหนด เช่น กล่องรับเรื่อง ร้องเรียนโทรศัพท์ สื่อออนไลน์ เป็นต้น	ทุกวัน ตลอดระยะเวลา ดำเนินการ	✓	✓	✓	✓	✓	✓	✓	✓	✓	✓	✓	✓

หมายเหตุ : ☐ หมายถึง เป็นแผนการดำเนินงานที่วางไว้

✓ หมายถึง ดำเนินการแล้ว

* ปัจจุบันโครงการเปิดดำเนินการมากกว่า 1 ปี และไม่มีเรื่องร้องเรียนหรือไม่พึงพอใจ เกี่ยวกับการบดบังแสงแดดและทิศทางลม
การบดบังคลื่นวิทยุ/โทรทัศน์ จึงถือว่าสิ้นสุดความรับผิดชอบ

3.2 วิธีการเก็บตัวอย่างและการตรวจวิเคราะห์

การตรวจวัดผลกระทบสิ่งแวดล้อม อ้างอิงตามวิธีมาตรฐานการตรวจวิเคราะห์มลพิษสิ่งแวดล้อมที่ได้รับการรับรองจากหน่วยงานราชการของประเทศไทย ได้แก่ กรมควบคุมมลพิษ และกระทรวงทรัพยากรธรรมชาติและสิ่งแวดล้อม ฯลฯ รายละเอียดของวิธีการตรวจวิเคราะห์ผลกระทบสิ่งแวดล้อม แสดงดังตารางที่ 3.2-1

ตารางที่ 3.2-1 พารามิเตอร์วิธีการเก็บตัวอย่าง และวิธีการตรวจวิเคราะห์ผลกระทบสิ่งแวดล้อม

พารามิเตอร์	วิธีการเก็บตัวอย่าง	วิธีการวิเคราะห์
ความเป็นกรดและด่าง (pH)	On-site measurement	Electrometric Method/ pH Meter
บีโอดี (BOD)	Grab sampling	Azide Modification Method
สารแขวนลอย (Suspended Solids)	Grab sampling	Gravimetric Method, Dried at 103-105 °C
สารที่ละลายได้ทั้งหมด (Total Dissolve Solids)	Grab sampling	Gravimetric Method, Dried at 108 °C
ซัลไฟด์ (Sulfide)	Grab sampling	Methylene Blue Method
ทีเคเอ็น (TKN)	Grab sampling	Macro Kjeldahl Method
น้ำมันและไขมัน (Oil and Grease)	Grab sampling	Partition-Gravimetric Method
คลอรีนอิสระ (Free chlorine)	Grab sampling	Photometric, DPD
แบคทีเรียกลุ่มฟีคอลโคลิฟอร์มทั้งหมด (Total Fecal Coliform)	Steriled Technique	Multiple Tube Fermentation
แบคทีเรียกลุ่มฟีคอลโคลิฟอร์ม (Fecal Coliform Bacteria)	Steriled Technique	Multiple Tube Fermentation

3.3 มาตรฐานที่ใช้เปรียบเทียบผลกระทบสิ่งแวดล้อม

- คุณภาพน้ำทิ้ง

ประกาศกระทรวงทรัพยากรธรรมชาติและสิ่งแวดล้อม เรื่อง กำหนดมาตรฐานควบคุมการระบายน้ำทิ้งจากอาคารบางประเภทและบางขนาด ลงวันที่ 7 พฤศจิกายน 2548 ประกาศในราชกิจจานุเบกษา เล่ม 122 ตอนที่ 125 ง วันที่ 29 ธันวาคม พ.ศ. 2548 อาคารประเภท ก โรงพยาบาลของทางราชการ รัฐวิสาหกิจหรือสถานพยาบาล ตามกฎหมายว่าด้วยสถานพยาบาลที่มีเตียงสำหรับผู้ป่วยไว้ค้างคืนรวมกันทุกชั้นของอาคารหรือกลุ่มของอาคารตั้งแต่ 30 เตียงขึ้นไป

3.4 ผลการตรวจติดตามผลกระทบสิ่งแวดล้อม

การตรวจติดตามผลกระทบสิ่งแวดล้อม โครงการโรงพยาบาลซีจีเอช ลำลูกกา ของ บริษัท โรงพยาบาลซีจีเอช ลำลูกกา ในระยะดำเนินการ ระหว่างเดือนมกราคม-มิถุนายน พ.ศ. 2567 ประกอบด้วย สภาพภูมิประเทศ การเกิดแผ่นดินไหว สภาพภูมิอากาศและคุณภาพอากาศ คุณภาพเสียง คุณภาพน้ำ น้ำใช้ ระบบระบายน้ำ การจัดการมูลฝอย ไฟฟ้า การป้องกันอัคคีภัย การคมนาคม ทัศนียภาพ การบดบังแสงแดดและทิศทางลม การบดบังคลื่นวิทยุ/ โทรทัศน์ และสภาพเศรษฐกิจและสังคม และการมีส่วนร่วมของประชาชน มีรายละเอียดผลการติดตามตรวจสอบดังนี้

3.4.1 การติดตามตรวจสอบสภาพภูมิประเทศ

การติดตามตรวจสอบสภาพภูมิประเทศ มาตรการกำหนดให้ดำเนินการบริเวณพื้นที่โครงการ โดยตรวจสอบ ดูแลพื้นที่สีเขียวภายในโครงการ หากพบว่ามีต้นไม้ตายให้รีบปลูกต้นใหม่ทดแทน ทุกวันตลอดระยะเวลาดำเนินการ

จากการติดตามตรวจสอบพบว่าโครงการมีเจ้าหน้าที่ฝ่ายแม่บ้านรับผิดชอบดูแล บำรุงรักษาพื้นที่สีเขียว บริเวณด้านข้างและด้านหน้าโครงการ โดยกำหนดขั้นตอนการปฏิบัติงานไว้ใน Work Instruction งานสวน แผนกแม่บ้าน-ซักรีด ให้รดน้ำต้นไม้ทุกวัน ดูแลตัดแต่งต้นไม้เล็ก สัปดาห์ละ 1 ครั้ง ใส่ปุ๋ยต้นไม้เดือนละ 1 ครั้ง ฉีดยาฆ่าแมลงต้นไม้เดือนละ 1 ครั้ง และตรวจสอบพร้อมบันทึกการตรวจงานสวนประจำเดือนเพื่อให้พื้นที่สีเขียวบริเวณต่างๆ ให้อยู่ในสภาพดี อยู่เสมอ รายละเอียดดังเอกสารแนบที่ 7 Layout พื้นที่สีเขียวของโครงการ เอกสารแนบที่ 8 Work Instruction งานสวน แผนกแม่บ้าน-ซักรีด และเอกสารแนบที่ 9 ตารางการตรวจงานสวน และภาพถ่ายที่ 3.4.1-1



ภาพถ่ายที่ 3.4.1-1 พื้นที่สีเขียวของโครงการ



ภาพถ่ายที่ 3.4.1-1 พื้นที่สีเขียวของโครงการ (ต่อ)



พื้นที่สีเขียวบริเวณลานจอดรถใหม่

ภาพถ่ายที่ 3.4.1-1 พื้นที่สีเขียวของโครงการ (ต่อ)

3.4.2 การติดตามตรวจสอบการเกิดแผ่นดินไหว

การติดตามตรวจสอบการเกิดแผ่นดินไหว มาตรการกำหนดให้ดำเนินการบริเวณอาคารของโครงการ โดยตรวจสอบสภาพความมั่นคงแข็งแรงของโครงสร้างอาคาร ปีละ 1 ครั้ง

โครงการมีแผนตรวจสอบความมั่นคงแข็งแรงของโครงสร้างอาคาร โดยจะดำเนินการช่วงครึ่งปีหลัง (เดือนกรกฎาคม-ธันวาคม 2567) รายละเอียดดังเอกสารแนบที่ 12 และเอกสารแนบที่ 13 โดยครั้งล่าสุดดำเนินการตรวจสอบ เมื่อวันที่ 31 ตุลาคม 2566 ผลการตรวจสอบพบว่าอาคารมีความปลอดภัยในการใช้งาน

3.4.3 การติดตามตรวจสอบสภาพภูมิอากาศและคุณภาพอากาศ

การติดตามตรวจสอบสภาพภูมิอากาศและคุณภาพอากาศ มาตรการกำหนดให้ดำเนินการบริเวณพื้นที่สีเขียว โดยตรวจสอบไม้ยืนต้น ไม้พุ่ม และหญ้าคลุมดินบริเวณพื้นที่สีเขียวให้อยู่ในสภาพสมบูรณ์แข็งแรงเพื่อประสิทธิภาพในการดูดซับก๊าซคาร์บอนไดออกไซด์ และลดความร้อนเข้าสู่ตัวอาคาร ทุกวันตลอดระยะเวลาดำเนินการ

จากการติดตามตรวจสอบโครงการมีเจ้าหน้าที่ฝ่ายแม่บ้านรับผิดชอบดูแล บำรุงรักษาพื้นที่สีเขียว บริเวณด้านข้างและด้านหน้าโครงการ โดยกำหนดขั้นตอนการปฏิบัติงานไว้ใน Work Instruction งานสวน แผนกแม่บ้าน-ซักกรีต ให้รดน้ำต้นไม้ทุกวัน ดูแลตัดแต่งต้นไม้เล็ก สัปดาห์ละ 1 ครั้ง ใส่ปุ๋ยต้นไม้เดือนละ 1 ครั้ง ฉีดยาฆ่าแมลงต้นไม้เดือนละ 1 ครั้ง และตรวจสอบพร้อมบันทึกการตรวจงานสวนประจำเดือนเพื่อให้พื้นที่สีเขียวบริเวณต่างๆ ให้อยู่ในสภาพดีอยู่เสมอ รายละเอียดดังเอกสารแนบที่ 7 Layout พื้นที่สีเขียวของโครงการ เอกสารแนบที่ 8 Work Instruction งานสวน แผนกแม่บ้าน-ซักกรีต และเอกสารแนบที่ 9 ตารางการตรวจงานสวน และภาพถ่ายที่ 3.4.1-1

3.4.4 การติดตามตรวจสอบคุณภาพเสียง

การติดตามตรวจสอบคุณภาพเสียง มาตรการกำหนดให้ดำเนินการกับผู้พักอาศัย ภายในโครงการ และผู้พักอาศัยใกล้เคียง โดยติดตามปัญหาเรื่องร้องเรียนจากชุมชนใกล้เคียง ตลอดระยะเวลาดำเนินการ

จากการติดตามตรวจสอบพบว่า โครงการจัดให้มีตัวแทนพื้นที่สอบถามและตรวจสอบเรื่องร้องเรียน และความคิดเห็นจากชุมชนที่อยู่โดยรอบโครงการ เมื่อวันที่ 4 กรกฎาคม 2567 โดยผู้ตอบแบบสอบถามส่วนใหญ่ มีสถานะเป็นผู้มาใช้บริการของโครงการ โดยส่วนใหญ่พึงพอใจกับการดำเนินงานของโครงการและไม่ได้รับผลกระทบจากการดำเนินงานโครงการ แต่มีผู้ตอบแบบสอบถามบางส่วนที่ไม่ค่อยพอใจเรื่องที่มีจุดรถน้อยและคับแคบ รายละเอียดดังเอกสารแนบที่ 33 สรุปผลการสำรวจความพึงพอใจ โครงการโรงพยาบาล ซีจีเอช ลำลูกกา

3.4.5 คุณภาพน้ำ

การตรวจวิเคราะห์คุณภาพน้ำ มาตรการกำหนดให้เก็บตัวอย่างจำนวน 3 จุด ได้แก่ จุดรวบรวมน้ำเสีย เข้าระบบบำบัดน้ำเสีย จุดระบายน้ำที่ออกจากระบบบำบัดน้ำเสีย และบ่อพักน้ำที่สุดท้ายก่อนระบายออกสู่ท่อระบายน้ำ ดำเนินการเดือนละ 1 ครั้ง โดยให้ตรวจวัดค่าความเป็นกรดและด่าง (pH) บีโอดี (BOD) สารแขวนลอย (SS) สารละลายได้ทั้งหมด (TDS) ซัลไฟด์ (Sulfide) ทีเคเอ็น (TKN) น้ำมันและไขมัน (Oil and Grease) แบคทีเรียกลุ่มโคลิฟอร์มทั้งหมด (Total Coliform Bacteria) แบคทีเรียกลุ่มฟีคอลโคลิฟอร์ม (Fecal Coliform Bacteria) และคลอรีนอิสระ (Free chlorine) โดยการเก็บตัวอย่างน้ำทั้งแสดงดังภาพถ่ายที่ 3.4.5-1 รายละเอียดผลการตรวจวัดคุณภาพน้ำทั้งแสดงดังตารางที่ 3.4.5-1 ถึงตารางที่ 3.4.5-6 และกราฟเปรียบเทียบผลการตรวจวัดแสดงดังรูปที่ 3.4.5-1 ถึงรูปที่ 3.4.5-3 ซึ่งสามารถสรุปได้ดังนี้

1) จุลรวมรวมน้ำเสียเข้าระบบบำบัดน้ำเสีย (Influent EQ)

ผลการตรวจวิเคราะห์คุณภาพน้ำทิ้งจากจุลรวมรวมน้ำเสียเข้าระบบบำบัดน้ำเสีย (Influent EQ) พบว่า ความเป็นกรดและด่าง (pH) มีค่าระหว่าง 7.6-8.3 บีโอดี (BOD) มีค่าระหว่าง 20-95 มิลลิกรัมต่อลิตร สารแขวนลอย (Suspended Solids) มีค่าระหว่าง 30-116 มิลลิกรัมต่อลิตร สารที่ละลายได้ทั้งหมด (Total Dissolved Solids) มีค่าระหว่าง 350-5,936 มิลลิกรัมต่อลิตร ซัลไฟด์ (Sulfide) มีค่าน้อยกว่า 0.02 มิลลิกรัมต่อลิตรทั้ง 6 เดือน ค่าทีเคเอ็น (TKN) มีค่าระหว่าง 38.81-49.73 มิลลิกรัมต่อลิตร น้ำมันและไขมัน (Fat Oil and Grease) มีค่าระหว่างน้อยกว่า 2.0-13 มิลลิกรัมต่อลิตร คลอรีนอิสระ (Free chlorine) มีค่าระหว่างน้อยกว่า 0.010-0.63 มิลลิกรัมต่อลิตร แบคทีเรียกลุ่มโคลิฟอร์มทั้งหมด (Total Coliform Bacteria) มีค่าระหว่าง 540-มากกว่า 1,600,000 เอ็มพีเอ็นต่อ 100 มิลลิลิตร และแบคทีเรียกลุ่มฟีคอลโคลิฟอร์ม (Fecal Coliform Bacteria) มีค่าระหว่าง 540-มากกว่า 1,600,000 เอ็มพีเอ็นต่อ 100 มิลลิลิตร

2) จุลระบายน้ำทิ้งออกจากระบบบำบัดน้ำเสีย (Effluent Tank)

ผลการตรวจวิเคราะห์คุณภาพน้ำทิ้งจากจุลระบายน้ำทิ้งออกจากระบบบำบัดน้ำเสีย (Effluent Tank) พบว่า ความเป็นกรดและด่าง (pH) มีค่าระหว่าง 6.3-7.1 บีโอดี (BOD) มีค่าระหว่าง 2-15 มิลลิกรัมต่อลิตร สารแขวนลอย (Suspended Solids) มีค่าระหว่าง 4.5-41 มิลลิกรัมต่อลิตร สารที่ละลายได้ทั้งหมด (Total Dissolved Solids) มีค่าระหว่าง มิลลิกรัมต่อลิตร ซัลไฟด์ (Sulfide) มีค่าน้อยกว่า 0.02 มิลลิกรัมต่อลิตรทั้ง 6 เดือน ค่าทีเคเอ็น (TKN) มีค่าระหว่าง 1.32-15.34 มิลลิกรัมต่อลิตร น้ำมันและไขมัน (Fat Oil and Grease) มีค่าระหว่างน้อยกว่า 2 มิลลิกรัมต่อลิตรทั้ง 6 เดือน คลอรีนอิสระ (Free chlorine) มีค่าระหว่าง 0.02-0.25 มิลลิกรัมต่อลิตร แบคทีเรียกลุ่มโคลิฟอร์มทั้งหมด (Total Coliform Bacteria) มีค่าระหว่าง 240-49,000 เอ็มพีเอ็นต่อ 100 มิลลิลิตร และแบคทีเรียกลุ่มฟีคอลโคลิฟอร์ม (Fecal Coliform Bacteria) มีค่าระหว่าง 130-22,000 เอ็มพีเอ็นต่อ 100 มิลลิลิตร

3) บ่อพักน้ำทิ้งสุดท้ายก่อนระบายออกสู่ท่อระบาย

ผลการตรวจวิเคราะห์คุณภาพน้ำทิ้งจากบ่อพักน้ำทิ้งสุดท้ายก่อนระบายออกสู่ท่อระบาย พบว่า ความเป็นกรดและด่าง (pH) มีค่าระหว่าง 6.3-8.2 บีโอดี (BOD) มีค่าระหว่าง 2-19 มิลลิกรัมต่อลิตร สารแขวนลอย (Suspended Solids) มีค่าระหว่าง 3.2-39 มิลลิกรัมต่อลิตร สารที่ละลายได้ทั้งหมด (Total Dissolved Solids) มีค่าระหว่าง 358-817 มิลลิกรัมต่อลิตร ซัลไฟด์ (Sulfide) มีค่าน้อยกว่า 0.02 มิลลิกรัมต่อลิตรทั้ง 6 เดือน ทีเคเอ็น (TKN) มีค่าระหว่าง 2.30-6.64 มิลลิกรัมต่อลิตร น้ำมันและไขมัน (Fat Oil and Grease) มีค่าระหว่างน้อยกว่า 2 มิลลิกรัมต่อลิตรทั้ง 6 เดือน คลอรีนอิสระ (Free chlorine) มีค่าระหว่าง 0.02-0.60 มิลลิกรัมต่อลิตร แบคทีเรียกลุ่มโคลิฟอร์มทั้งหมด (Total Coliform Bacteria) มีค่าระหว่างน้อยกว่า 1.8-5,400 เอ็มพีเอ็นต่อ 100 มิลลิลิตร และแบคทีเรียกลุ่มฟีคอลโคลิฟอร์ม (Fecal Coliform Bacteria) มีค่าระหว่างน้อยกว่า 1.8-4,900 เอ็มพีเอ็นต่อ 100 มิลลิลิตร

4) ระบบบำบัดน้ำเสียโครงการ

การติดตามตรวจสอบตรวจสอบระบบบำบัดน้ำเสียของโครงการ มาตรการกำหนดให้ตรวจสอบดังนี้

- 1) ประสิทธิภาพการทำงานของระบบบำบัดน้ำเสียให้สามารถบำบัดได้ตามที่มาตรฐานน้ำทิ้งจากอาคารประเภท ก กำหนดให้ค่า BOD ในน้ำทิ้งไม่เกิน 20 มก./ล. เดือนละ 1 ครั้งตลอดระยะดำเนินการ
- 2) จัดเก็บสถิติและข้อมูลแสดงผลการทำงานของระบบบำบัดน้ำเสียในแต่ละวัน ตามแบบ ทส. 1 และจัดเก็บไว้ใน ณ สถานที่ตั้งแหล่งกำเนิดมลพิษนั้นเป็นเวลา 2 ปี ตามกฎกระทรวงเรื่อง กำหนดหลักเกณฑ์ วิธีการ และแบบการเก็บสถิติและข้อมูล การจัดทำบันทึกรายละเอียด และรายงานสรุปผลการดำเนินงานของระบบบำบัดน้ำเสีย พ.ศ. 2555 ทุกวันตลอดระยะเวลาดำเนินการ และ
- 3) จัดทำรายงานสรุปผลการดำเนินงานของระบบบำบัดน้ำเสียในแต่ละเดือนตามแบบ ทส. 2 เสนอต่อเจ้าพนักงานท้องถิ่น (ผู้ว่าราชการจังหวัด) ภายในวันที่ 15 ของเดือนถัดไปตามกฎกระทรวง เรื่อง การกำหนดหลักเกณฑ์ วิธีการและแบบการเก็บสถิติและข้อมูล

การจัดทำบันทึก รายละเอียด และรายงานสรุปผลการดำเนินงานของระบบบำบัดน้ำเสีย พ.ศ. 2555 ทุกวันตลอดระยะเวลาดำเนินการ

จากการติดตามตรวจสอบระบบบำบัดน้ำเสียโครงการ พบว่า โครงการจัดให้มีการบำบัดน้ำเสียแบบเติมอากาศจำนวน 2 ชุด ได้แก่ ระบบบำบัดน้ำเสียชุดที่ 1 ของอาคารใหม่ รองรับน้ำเสียรวมได้ 200 ลูกบาศก์เมตร/วัน (BOD เข้าระบบ 350 มิลลิกรัม/ลิตรและค่า BOD ที่ออกจากระบบ 10 มิลลิกรัม/ลิตร) ประกอบด้วย บ่อดักไขมัน บ่อเกราะ บ่อปรับสภาพ บ่อเติมอากาศ บ่อดักตะกอน บ่อย่อยตะกอน บ่อผสมคลอรีน บ่อกักน้ำใส และระบบโอโซน และระบบบำบัดน้ำเสียชุดที่ 2 ของอาคารเดิม รองรับน้ำเสียรวมได้ 30 ลูกบาศก์เมตร/วัน (BOD เข้าระบบ 250 มิลลิกรัม/ลิตร และค่า BOD ที่ออกจากระบบ 20 มิลลิกรัม/ลิตร) ซึ่งผลการตรวจวัดคุณภาพน้ำทั้งจากจุดระบายน้ำทั้งออกจากระบบบำบัดน้ำเสีย (Effluent Tank) ระหว่างเดือนมกราคม-มิถุนายน พ.ศ. 2567 พบว่า BOD มีค่าระหว่าง 2-15 มิลลิกรัมต่อลิตร ซึ่งมีค่าอยู่ในเกณฑ์มาตรฐานน้ำทิ้งจากอาคารประเภท ก ที่กำหนดให้ค่า BOD ในน้ำทิ้งไม่เกิน 20 มก./ล. สำหรับประสิทธิภาพการทำงานการทำงานของระบบบำบัดน้ำเสีย โครงการมีผู้ดูแลและควบคุมระบบบำบัดน้ำเสียของโครงการให้เป็นไปตามมาตรฐานกำหนดรวมทั้งจัดทำแบบบันทึกรายละเอียดของสถิติและข้อมูลซึ่งแสดงผลการทำงานของระบบบำบัดน้ำเสียของแหล่งกำเนิดมลพิษ (แบบทส.1) และรายงานสรุปผลการดำเนินงานของระบบบำบัดน้ำเสีย (แบบทส.2) เสนอหน่วยงานราชการ ทุกเดือน รายละเอียดดังเอกสารแนบที่ 16 คู่มือการควบคุม ดูแลระบบบำบัดน้ำเสียฯ เอกสารแนบที่ 19 บันทึกการตรวจสอบดูแลระบบบำบัดน้ำเสีย และเอกสารแนบที่ 20 แบบทส.1 และ ทส.2

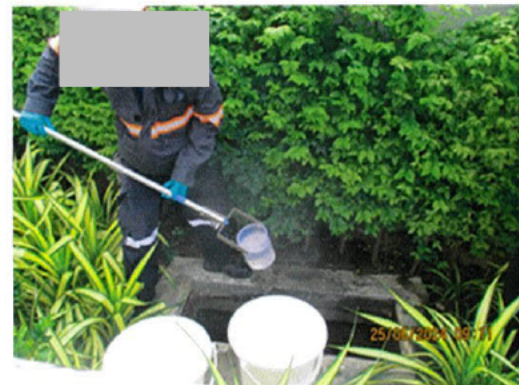
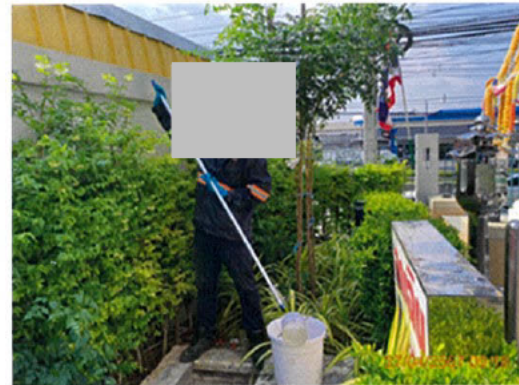
5) สรุปผลการตรวจวิเคราะห์คุณภาพน้ำทิ้ง

เมื่อเปรียบเทียบผลการตรวจวิเคราะห์คุณภาพน้ำทิ้งจากบ่อกักน้ำทิ้งสุดท้ายก่อนระบายออกสู่ท่อระบายกับมาตรฐานคุณภาพน้ำทิ้งตามประกาศกระทรวงทรัพยากรธรรมชาติและสิ่งแวดล้อม เรื่อง กำหนดมาตรฐานควบคุมการระบายน้ำทิ้งจากอาคารบางประเภทและบางขนาด ลงวันที่ 7 พฤศจิกายน 2548 ประกาศในราชกิจจานุเบกษา เล่ม 122 ตอนที่ 125ง วันที่ 29 ธันวาคม พ.ศ. 2548 อาคารประเภท ก โรงพยาบาลของทางราชการ รัฐวิสาหกิจหรือสถานพยาบาลตามกฎหมายว่าด้วยสถานพยาบาลที่มีเตียงสำหรับผู้ป่วยไว้ค้างคืนรวมกันทุกชั้นของอาคารหรือกลุ่มของอาคารตั้งแต่ 30 เตียงขึ้นไป พบว่า ผลการตรวจวัดส่วนใหญ่มีค่าอยู่ในเกณฑ์มาตรฐานกำหนด ยกเว้นค่า TDS เดือนมีนาคม ที่มีค่าไม่อยู่ในเกณฑ์มาตรฐานกำหนด

6) ผลการเปรียบเทียบคุณภาพน้ำทิ้ง ระหว่างปี พ.ศ. 2564-2567

เมื่อเปรียบเทียบผลการตรวจวิเคราะห์คุณภาพน้ำทิ้งจากจุดรวบรวมน้ำเสียเข้าระบบบำบัดน้ำเสียระหว่างปี พ.ศ. 2564-2567 พบว่า ผลการตรวจวัดส่วนใหญ่มีค่าเปลี่ยนแปลงขึ้น-ลง ไม่แน่นอน ยกเว้นผลการตรวจวัดความเป็นกรดและด่าง (pH) มีค่าไม่ค่อยเปลี่ยนแปลง รายละเอียดสรุปผลการตรวจวัดคุณภาพน้ำทิ้งแสดงดังตารางที่ 3.4.1-4 และรูปที่ 3.4.1-1 สำหรับผลการตรวจวิเคราะห์คุณภาพน้ำทิ้งจากจุดระบายน้ำทิ้งออกจากระบบบำบัดน้ำเสียระหว่างปี พ.ศ. 2564-2567 พบว่า ผลการตรวจวัดส่วนใหญ่มีค่าเปลี่ยนแปลงขึ้น-ลง ไม่แน่นอน ยกเว้นผลการตรวจวัดน้ำมันและไขมัน (Fat Oil and Grease) และซัลไฟด์ (Sulfide) ที่มีค่าไม่ค่อยเปลี่ยนแปลง รายละเอียดสรุปผลการตรวจวัดคุณภาพน้ำทิ้งแสดงดังตารางที่ 3.4.1-5 และรูปที่ 3.4.1-2 ในส่วนของคุณภาพน้ำทิ้งจากบ่อกักน้ำทิ้งสุดท้ายก่อนระบายออกสู่ท่อระบายระหว่างปี พ.ศ. 2564-2567 พบว่า ผลการตรวจวัดส่วนใหญ่มีค่าเปลี่ยนแปลงขึ้น-ลง ไม่แน่นอนเช่นเดียวกับจุดอื่นๆ ยกเว้นผลการตรวจวัด รายละเอียดสรุปผลการตรวจวัดคุณภาพน้ำทิ้งแสดงดังตารางที่ 3.4.1-6 และรูปที่ 3.4.1-3 และเมื่อนำค่า TDS บริเวณจุดระบายน้ำทิ้งออกจากระบบบำบัดน้ำเสียเปรียบเทียบกับผลการตรวจวิเคราะห์ค่า TDS ของน้ำใช้ ของโครงการโรงพยาบาลซีจีเอส ลำลูกกา จำกัด ระหว่างปีพ.ศ. 2564-2567 พบว่า ค่า TDS ที่หักค่า TDS น้ำใช้แล้วนั้นส่วนใหญ่มีค่าอยู่ในเกณฑ์มาตรฐานกำหนด ยกเว้นค่า TDS เดือนธันวาคม 2564 เดือนมกราคม-เมษายน 2565 เดือนตุลาคม 2565 เดือนกรกฎาคม กันยายน ตุลาคม 2566 และเดือนมีนาคม 2567 ที่มีค่าไม่อยู่ในเกณฑ์มาตรฐานกำหนด ดัง

แสดงในตารางที่ 3.4.5-7 ทั้งนี้ อาจเกิดเนื่องมาจากปริมาณกากตะกอนตกค้างในระบบ โดยโครงการมีแผนจะปรับความถี่ในการสูบน้ำกากตะกอนให้ถี่ขึ้นเพื่อลดปริมาณกากตะกอนตกค้างในระบบ



ภาพถ่ายที่ 3.4.5-1 การเก็บตัวอย่างน้ำทิ้ง โครงการโรงพยาบาลซีจีเอช ลำลูกกา ของ บริษัท โรงพยาบาลซีจีเอช ลำลูกกา จำกัด ในระยะดำเนินการ ระหว่างเดือนมกราคม-มิถุนายน พ.ศ. 2567

ตารางที่ 3.4.5-1 ผลการตรวจวิเคราะห์คุณภาพน้ำทั้งจุดรวบรวมน้ำเสียเข้าระบบบำบัดน้ำเสีย
(Influent EQ) โครงการโรงพยาบาลซีจีเอช ลำลูกกา ของ บริษัท โรงพยาบาลซีจีเอช
ลำลูกกา ในระยะดำเนินการ ระหว่างเดือนมกราคม-มิถุนายน พ.ศ. 2567

พารามิเตอร์	หน่วย	ผลการตรวจวิเคราะห์					
		23 ม.ค. 67	15 ก.พ. 67	มี.ค. 67	เม.ย. 67	พ.ค. 67	มิ.ย. 67
ความเป็นกรดและด่าง (pH)	-	7.8	7.7	8.2	7.6	8.0	8.3
บีโอดี (BOD)	มก./ล.	20	27	21	95	74	65
สารแขวนลอย (Suspended Solids)	มก./ล.	30	116	57	46	40	42
สารที่ละลายได้ทั้งหมด (Total Dissolved Solids)	มก./ล.	423	5,936	415	397	350	351
ซัลไฟด์ (Sulfide)	มก./ล.	<0.02	<0.02	<0.02	<0.02	<0.02	<0.02
ทีเคเอ็น (TKN)	มก./ล.	49.73	48.05	40.06	43.97	38.81	46.47
น้ำมันและไขมัน (Fat Oil and Grease)	มก./ล.	<2	13	3	<2	2	5
คลอรีนอิสระ (Free chlorine)	มก./ล.	0.10	<0.01	0.63	0.10	0.11	0.11
แบคทีเรียกลุ่มโคลิฟอร์มทั้งหมด (Total Coliform Bacteria)	เอ็มพีเอ็น/ 100 มล.	1,600,000	>1,600,000	920,000	540,000	540,000	540
แบคทีเรียกลุ่มฟีคอลโคลิฟอร์ม (Fecal Coliform Bacteria)	เอ็มพีเอ็น/ 100 มล.	540,000	>1,600,000	540,000	540,000	350,000	540

ตารางที่ 3.4.5-2 ผลการตรวจวิเคราะห์คุณภาพน้ำทิ้งจากระบายน้ำทิ้งออกจากระบบบำบัดน้ำเสีย (Effluent Tank) โครงการโรงพยาบาลซีจีเอส ลำลูกกา ของ บริษัท โรงพยาบาลซีจีเอส ลำลูกกา ในระยะดำเนินการ ระหว่างเดือนมกราคม-มิถุนายน พ.ศ. 2567

พารามิเตอร์	หน่วย	ผลการตรวจวิเคราะห์						มาตรฐาน
		23 ม.ค. 67	15 ก.พ. 67	มี.ค. 67	เม.ย. 67	พ.ค. 67	มิ.ย. 67	
ความเป็นกรดและด่าง (pH)	-	6.3	6.9	6.7	6.6	7.1	7.0	ต้องมีค่าระหว่าง 5-9
บีโอดี (BOD)	มก./ล.	6	14	15	3	13	2	ต้องมีค่าไม่เกิน 20
สารแขวนลอย (Suspended Solids)	มก./ล.	41	18	23	7.4	17	4.5	ต้องมีค่าไม่เกิน 30
สารที่ละลายได้ทั้งหมด (Total Dissolved Solids)	มก./ล.	517	558	570	689	612	486	500*
ซัลไฟด์ (Sulfide)	มก./ล.	<0.02	<0.02	<0.02	<0.02	<0.02	<0.02	ต้องมีค่าไม่เกิน 1
ทีเคเอ็น (TKN)	มก./ล.	15.34	14.47	6.12	1.32	9.88	2.02	ต้องมีค่าไม่เกิน 35
น้ำมันและไขมัน (Fat Oil and Grease)	มก./ล.	<2	<2	<2	<2	<2	<2	ต้องมีค่าไม่เกิน 20
คลอรีนอิสระ (Free chlorine)	มก./ล.	0.04	0.03	0.25	0.02	0.03	0.03	-
แบคทีเรียกลุ่มโคลิฟอร์มทั้งหมด (Total Coliform Bacteria)	เอ็มพีเอ็น/100 มล.	1,400	4,900	49,000	3,500	49,000	240	-
แบคทีเรียกลุ่มฟีคอลโคลิฟอร์ม (Fecal Coliform Bacteria)	เอ็มพีเอ็น/100 มล.	700	3,300	6,800	2,400	22,000	130	-

หมายเหตุ : * ต้องมีค่าเพิ่มขึ้นจากปริมาณสารละลายทั้งหมดในน้ำใช้ตามปกติไม่เกิน 500 มก./ล.

ที่มา : ¹⁾ ประกาศกระทรวงทรัพยากรธรรมชาติและสิ่งแวดล้อม เรื่อง กำหนดมาตรฐานควบคุมการระบายน้ำทิ้งจากอาคารบางประเภท และบางขนาด ลงวันที่ 7 พฤศจิกายน 2548 ประกาศในราชกิจจานุเบกษา เล่ม 122 ตอนที่ 125 ง วันที่ 29 ธันวาคม พ.ศ. 2548 อาคารประเภท ก โรงพยาบาลของทางราชการ รัฐวิสาหกิจหรือสถานพยาบาลตามกฎหมายว่าด้วยสถานพยาบาลที่มีเตียงสำหรับผู้ป่วยไว้ค้างคืนรวมกันทุกชั้นของอาคารหรือกลุ่มของอาคารตั้งแต่ 30 เตียงขึ้นไป

ตารางที่ 3.4.5-3 ผลการตรวจวิเคราะห์คุณภาพน้ำทิ้งของบ่อพักน้ำทิ้งสุดท้ายก่อนระบายออกสู่ท่อระบายน้ำสาธารณะ โครงการโรงพยาบาลซีจีเอช ลำลูกกา
ของ บริษัท โรงพยาบาลซีจีเอช ลำลูกกา ในระยะดำเนินการ ระหว่างเดือนกรกฎาคม-มิถุนายน พ.ศ. 2567

พารามิเตอร์	หน่วย	ผลการตรวจวิเคราะห์						มาตรฐาน
		23 ม.ค. 67	15 ก.พ. 67	มี.ค. 67	เม.ย. 67	พ.ค. 67	มิ.ย. 67	
ความเป็นกรดและด่าง (pH)	-	6.6	7.2	7.3	6.3	33.0	8.2	ต้องมีค่าระหว่าง 5-9
บีโอดี (BOD)	มก./ล.	4	12	19	2	7.5	4	ต้องมีค่าไม่เกิน 20
สารแขวนลอย (Suspended Solids)	มก./ล.	14	8.7	39	8.1	2	8.6	ต้องมีค่าไม่เกิน 30
สารที่ละลายได้ทั้งหมด (Total Dissolved Solids)	มก./ล.	356 (574-218*)	345 (542-197*)	606 (817-211*)	360 (571-211*)	133 (358-225*)	269 (495-226*)	500*
ซัลไฟด์ (Sulfide)	มก./ล.	<0.02	<0.02	<0.02	<0.02	<0.02	<0.02	ต้องมีค่าไม่เกิน 1
ทีเคเอ็น (TKN)	มก./ล.	5.26	6.33	6.64	2.30	5.74	2.74	ต้องมีค่าไม่เกิน 35
น้ำมันและไขมัน (Fat Oil and Grease)	มก./ล.	<2	<2	<2	<2	<2	<2	ต้องมีค่าไม่เกิน 20
คลอรีนอิสระ (Free chlorine)	มก./ล.	0.04	0.02	0.60	0.02	0.51	0.14	-
แบคทีเรียกลุ่มโคลิฟอร์มทั้งหมด (Total Coliform Bacteria)	เอ็มพีเอ็น/100 มล.	1,600	4,900	<1.8	5,400	<1.8	<1.8	-
แบคทีเรียกลุ่มฟีคอลโคลิฟอร์ม (Fecal Coliform Bacteria)	เอ็มพีเอ็น/100 มล.	330	4,900	<1.8	4,900	<1.8	<1.8	-

หมายเหตุ : * ค่าปริมาณสารละลายทั้งหมดในน้ำใช้ (TDS น้ำประปา)

ที่มา : " ประกาศกระทรวงทรัพยากรธรรมชาติและสิ่งแวดล้อม เรื่อง กำหนดมาตรฐานควบคุมการระบายน้ำทิ้งจากอาคารบางประเภทและบางขนาด ลงวันที่ 7 พฤศจิกายน 2548 ประกาศในราชกิจจานุเบกษา เล่ม 122 ตอนที่ 125ง วันที่ 29 ธันวาคม พ.ศ. 2548 อาคารประเภท ก โรงพยาบาลของทางราชการ รัฐวิสาหกิจหรือสถานพยาบาลตามกฎหมายว่าด้วยสถานพยาบาลที่มีเตียงสำหรับผู้ป่วยไว้ค้างคืนรวมกันทุกชั้นของอาคาร หรือกลุ่มของอาคารตั้งแต่ 30 เตียงขึ้นไป

ตารางที่ 3.4.5-4 เปรียบเทียบผลการตรวจวิเคราะห์คุณภาพน้ำทิ้งของจุดรวบรวมน้ำเสียเข้าระบบบำบัดน้ำเสีย (Influent EQ) ระหว่างปี พ.ศ. 2564-2567
โครงการโรงพยาบาลซีเอสอี ลำลูกกา ของ บริษัท โรงพยาบาลซีเอสอี ลำลูกกา ในระยะดำเนินการ

วันที่เก็บตัวอย่าง	ผลการตรวจวิเคราะห์									
	ค่าความเป็นกรดและด่าง (pH)	บีโอดี (BOD) (มก./ล.)	สารแขวนลอย (SS) (มก./ล.)	สารละลายได้ทั้งหมด (TDS) (มก./ล.)	ซัลไฟด์ (Sulfide) (มก./ล.)	ทีเคเอ็น (TKN) (มก./ล.)	น้ำมันและไขมัน (Fat Oil and Grease) (มก./ล.)	คลอรีนอิสระ (Free Chlorine) (มก./ล.)	แบคทีเรียกลุ่มโคลิฟอร์มทั้งหมด (Total Coliform Bacteria) (เอ็มพีเอ็น/100 มล.)	แบคทีเรียกลุ่มฟีคอล โคลิฟอร์ม (Fecal Coliform Bacteria) (เอ็มพีเอ็น/100 มล.)
ม.ค.-มี.ย. 64	7.2-7.5	40-83	34-78	468-592	ไม่ได้ตรวจวัด	51.8	<2.0-9.7	ไม่ได้ตรวจวัด	ไม่ได้ตรวจวัด	ไม่ได้ตรวจวัด
ก.ค.-ธ.ค. 64	7.2-7.4	96-199	60-107	452-744	0.32-2.18	30.8-57.4	3.3-19.5	<0.10	3,500,000-24,000,000	130,000-24,000,000
ม.ค.-มี.ย. 65	5.3-7.6	60-276	59-388	35-656	<0.30-1.1	22.4-58.1	4.1-9.6	<0.10-0.25	54,000-1,400,000	17,000-700,00
ก.ค.-ธ.ค. 65	6.9-7.6	44-87	54-80	384-664	<0.30-0.38	22.4-44.1	3.5-9.0	<0.10-0.29	35,000-540,000	35,000-240,000
ม.ค.-มี.ย. 66	7.1-7.7	37-103	47-77	340-420	<0.30-0.31	15.4-40.6	3.3-6.5	<0.10-0.10	22,000-540,000	22,000-350,000
ก.ค.-ธ.ค. 66	6.2-7.7	15-114	41-79	372-612	<0.02-<0.30	11.2-63.27	<3.0-11	<0.10-0.39	160,000->1,600,000	160,000->1,600,000
ม.ค.-มี.ย. 67	7.6-8.3	20-95	30-116	350-5,936	<0.02	38.81-49.73	<2.0-13	<0.01-0.63	540->1,600,000	540->1,600,000

หมายเหตุ : ช่วงเดือนมกราคม 2564-กันยายน 2566 เก็บตัวอย่างและวิเคราะห์โดย บริษัท เทสท์ เทค จำกัด
ช่วงเดือนตุลาคม-ธันวาคม 2566 เก็บตัวอย่างและวิเคราะห์โดย บริษัท เอสซีเอส (ประเทศไทย) จำกัด

ตารางที่ 3.4.5-5 เปรียบเทียบผลการตรวจวิเคราะห์คุณภาพน้ำทิ้งของจุดระบายน้ำทิ้งออกจากระบบบำบัดน้ำเสีย (Effluent Tank) ระหว่างปี พ.ศ. 2564-2567
โครงการโรงพยาบาลซีอีเอ ลำลูกกา ของ บริษัท โรงพยาบาลซีอีเอ ลำลูกกา ในระยะดำเนินการ

วันที่เก็บ ตัวอย่าง	ผลการตรวจวิเคราะห์									
	ค่าความเป็น กรดและด่าง (pH)	บีโอดี (BOD) (มก./ล.)	สารแขวนลอย (SS) (มก./ล.)	สารละลาย ได้ทั้งหมด (TDS) (มก./ล.)	ซัลไฟด์ (Sulfide) (มก./ล.)	ทีเคเอ็น (TKN) (มก./ล.)	น้ำมันและไขมัน (Fat Oil and Grease) (มก./ล.)	คลอรีนอิสระ (Free Chlorine) (มก./ล.)	แบคทีเรียกลุ่ม โคลิฟอร์มทั้งหมด (Total Coliform Bacteria) (เอ็มพีอี/100 มล.)	แบคทีเรียกลุ่ม โคลิฟอร์ม Coliform Bacteria) (เอ็มพีอี/100 มล.)
ม.ค.-มี.ย. 64	5.8-6.9	5.2-19	11-28	540-844	<0.30	3.32-15.05	<2.0-3.0	ไม่ได้ตรวจวัด	1,300-920,000	140-170,000
ก.ค.-ธ.ค. 64	5.7-6.0	13-19	8-20	496-924	<0.30	3.5-11.2	<3.0	<0.10	350-92,000	140-54,000
ม.ค.-มี.ย. 65	5.4-7.8	5.1-22	11-50	656-1,044	<0.30	2.8-12.6	<3.0	<0.10-0.22	7.8-350,000	4.5-350,000
ก.ค.-ธ.ค. 65	5.9-7.0	4.1-16	4-21	492-656	<0.30	2.1-4.2	<3.0	<0.10-0.19	1,100-54,000	790-17,000
ม.ค.-มี.ย. 66	6.4-7.5	6.6-15	7-22	414-744	<0.30	2.1-9.8	<3.0	<0.10-0.19	23-54,000	4.5-11,000
ก.ค.-ธ.ค. 66	5.4-7.6	3-19	9-18	410-628	<0.02-0.30	9.1-18.27	<2.0-3.0	<0.10-0.24	4,900-490,000	2,200-490,000
ม.ค.-มี.ย. 67	6.3-7.1	2-15	4.5-41	486-689	<0.02	1.32-15.34	<2.0	0.02-0.25	240-49,000	130-22,000
มาตรฐาน	ต้องมิต่ำ ระหว่าง 5-9	ต้องมิต่ำ ไม่เกิน 20	ต้องมิต่ำ ไม่เกิน 30	500*	ต้องมิต่ำ ไม่เกิน 1	ต้องมิต่ำ ไม่เกิน 35	ต้องมีค่า ไม่เกิน 20	-	-	-

หมายเหตุ : * ต้องมีค่าเพิ่มขึ้นจากปริมาณสารละลายทั้งหมดในน้ำใช้ตามปกติไม่เกิน 500 มก./ล.

: ช่วงเดือนมกราคม 2564-กันยายน 2566 เก็บตัวอย่างและวิเคราะห์โดย บริษัท เทค จำกัด

: ช่วงเดือนตุลาคม-ธันวาคม 2566 เก็บตัวอย่างและวิเคราะห์โดย บริษัท เอสซีเอส (ประเทศไทย) จำกัด

ที่มา : 1/ ประกาศกระทรวงทรัพยากรธรรมชาติและสิ่งแวดล้อม เรื่อง กำหนดมาตรฐานควบคุมการระบายน้ำทิ้งจากอาคารบางประเภทและบางขนาด ลงวันที่ 7 พฤศจิกายน 2548 ประกาศในราชกิจจานุเบกษา เล่ม 122 ตอนที่ 125 ง วันที่ 29 ธันวาคม พ.ศ. 2548 อาคารประเภท ก โรงพยาบาลของทางราชการ รัฐวิสาหกิจหรือสถานพยาบาลตามกฎหมายว่าด้วยสถานพยาบาลที่มีเตียงสำหรับผู้ป่วยไว้ค้างคืนรวมกันทุกชั้นของอาคารหรือกลุ่มของอาคารตั้งแต่ 30 เตียงขึ้นไป

ตารางที่ 3.4.5-6 เปรียบเทียบผลการตรวจวิเคราะห์คุณภาพน้ำทิ้งของบ่อพักน้ำทิ้งสุดท้ายก่อนระบายน้ำสู่สาธารณะ ระหว่างปี พ.ศ. 2564-2567
โครงการโรงพยาบาลซีเอส ลำลูกกา ของ บริษัท โรงพยาบาลซีเอส ลำลูกกา ในระยะดำเนินการ

วันที่เก็บ ตัวอย่าง	ผลการตรวจวิเคราะห์									
	ค่าความเป็น กรดและด่าง (pH)	บีโอดี (BOD) (มก./ล.)	สารแขวนลอย (SS) (มก./ล.)	สารละลาย ได้ทั้งหมด (TDS) (มก./ล.)	ซัลไฟด์ (Sulfide) (มก./ล.)	ทีเคเอ็น (TKN) (มก./ล.)	น้ำมันและไขมัน (Fat Oil and Grease) (มก./ล.)	คลอรีนอิสระ (Free Chlorine)	แบคทีเรียกลุ่ม โคลิฟอร์มทั้งหมด (Total Coliform Bacteria) (เอ็มพีเอ็น/100 มล.)	แบคทีเรียกลุ่มฟีคอล โคลิฟอร์ม (Fecal Coliform Bacteria) (เอ็มพีเอ็น/100 มล.)
ม.ค.-มี.ย. 64	6.6-8.9	6-41	3-37	543-817	<0.01-<0.02	1.00-4.60	<2.0	0.02-0.11	<1.8-240,000	<1.8-240,000
ก.ค.-ธ.ค. 64	7.3-8.0	<2-11	6.8-37	382-1,153	<0.02	1.00-8.94	<2.0	0.01-0.06	<1.8-7,900	<1.8-4,900
ม.ค.-มี.ย. 65	5.8-7.5	<2-46	6.9-47	564-1,098	<0.02	1.32-7.09	<2.0-4.0	0.01-0.08	<1.8-7,900	<1.8-7,900
ก.ค.-ธ.ค. 65	6.5-8.7	3-29	2.5-24	391-1,350	<0.02	<1.00-1.65	<2.0	<0.01-0.07	<1.8-33,000	<1.8-33,000
ม.ค.-มี.ย. 66	6.4-7.9	<2-9	4.5-22	444-661	<0.02	<1.00-5.22	<2.0	0.05-0.20	<1.8-1,100	<1.8-170
ก.ค.-ธ.ค. 66	6.7-7.7	3-18	4.8-25	599-1,034	<0.02	1.94-21.83	<2.0-2.0	<0.01-0.14	<1.8-1,100	<1.8-3,300
ม.ค.-มี.ย. 67	6.3-33	2-19	2-39	358-817	<0.02	2.3-6.64	<2.0	0.02-0.60	<1.8-5,400	<1.8-4,900
มาตรฐาน	ต้องมีค่า ระหว่าง 5-9	ต้องมีค่า ไม่เกิน 20	ต้องมีค่า ไม่เกิน 30	500*	ต้องมีค่า ไม่เกิน 1	ต้องมีค่า ไม่เกิน 35	ต้องมีค่า ไม่เกิน 20	-	-	-

หมายเหตุ : * ต้องมีค่าเพิ่มขึ้นจากปริมาณสารละลายทั้งหมดในน้ำใช้ตามปกติไม่เกิน 500 มก./ล.

: เก็บตัวอย่างและวิเคราะห์โดย บริษัท เอสซีเอส (ประเทศไทย) จำกัด

ที่มา : 1/ ประกาศกระทรวงทรัพยากรธรรมชาติและสิ่งแวดล้อม เรื่อง กำหนดมาตรฐานควบคุมการระบายน้ำทิ้งจากอาคารบางประเภทและบางชนิด ลงวันที่ 7 พฤศจิกายน 2548
ประกาศในราชกิจจานุเบกษา เล่ม 122 ตอนที่ 125ก วันที่ 29 ธันวาคม พ.ศ. 2548 อาคารประเภท ก โรงพยาบาลของทางราชการ รัฐวิสาหกิจหรือสถานพยาบาลที่มีเตียงสำหรับ
ผู้ป่วยไว้ค้างคืนรวมกันทุกชั้นของอาคารหรือกลุ่มของอาคารตั้งแต่ 30 เตียงขึ้นไป

ตารางที่ 3.4.5-7 **เปรียบเทียบผลการตรวจวิเคราะห์ค่าTDS บริเวณบ่อกักน้ำทิ้งสุดท้ายก่อนระบายออกสู่ท่อระบายน้ำสาธารณะ กับผลวิเคราะห์ ค่า TDS น้ำใช้ ของโครงการโรงพยาบาลซีจีเอส ลำลูกกา จำกัด ระหว่างปี พ.ศ. 2564-2567**

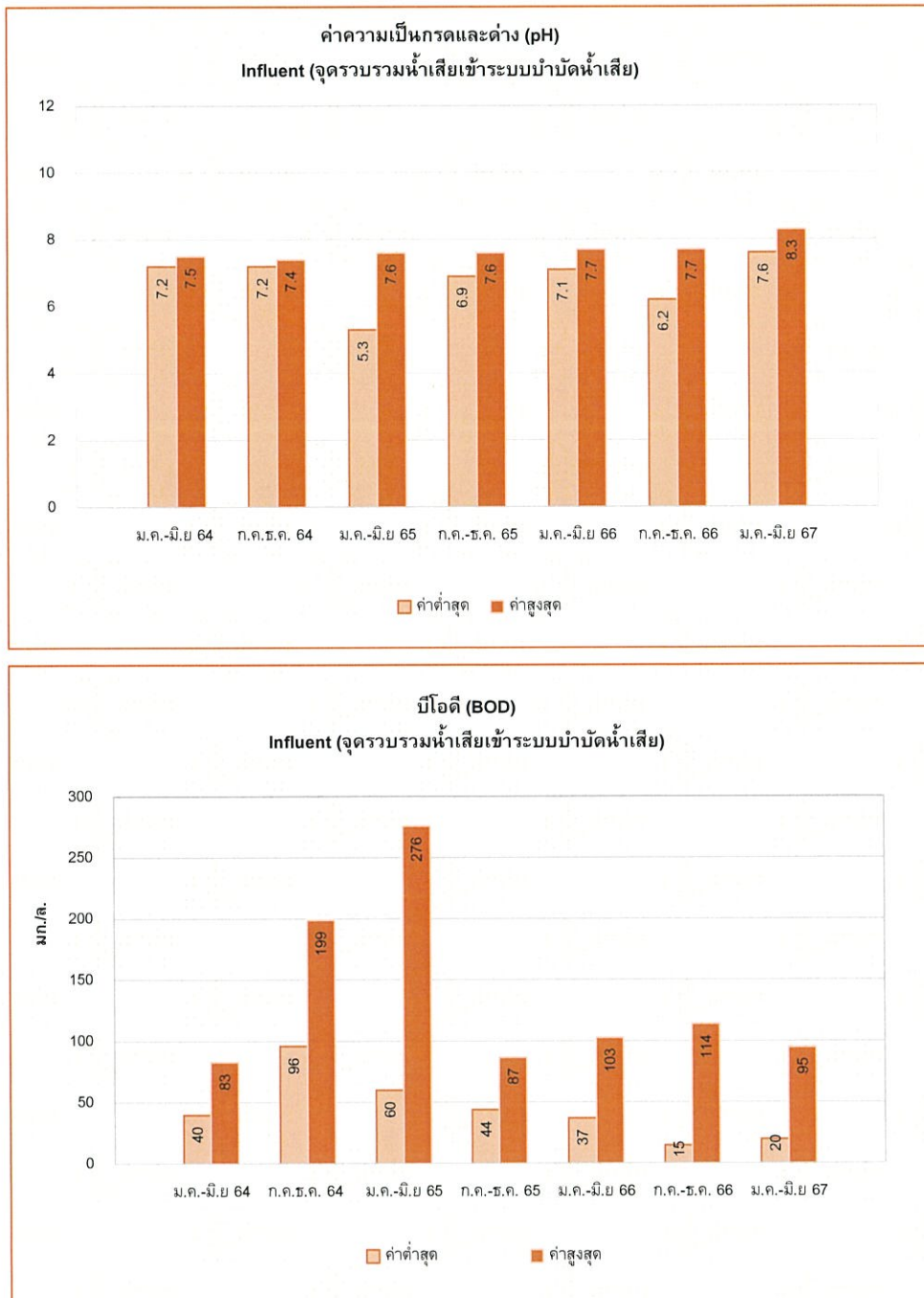
ปีที่ตรวจวัด	ผลการตรวจวิเคราะห์			มาตรฐาน
	TDS น้ำใช้	TDS บ่อกักน้ำทิ้งสุดท้าย ก่อนระบายออกสู่ท่อ ระบายน้ำสาธารณะ (ก่อนลดค่าน้ำใช้)	TDS บ่อกักน้ำทิ้งสุดท้าย ก่อนระบายออกสู่ท่อ ระบายน้ำสาธารณะ (หลังลดค่าน้ำใช้)	
มกราคม 2564	376	768	392	500
กุมภาพันธ์ 2564	540	748	208	500
มีนาคม 2564	368	817	449	500
เมษายน 2564	300	656	356	500
พฤษภาคม 2564	380	543	163	500
มิถุนายน 2564	280	593	313	500
กรกฎาคม 2564	508	663	155	500
สิงหาคม 2564	324	382	58	500
กันยายน 2564	220	411	191	500
ตุลาคม 2564	332	565	233	500
พฤศจิกายน 2564	200	636	436	500
ธันวาคม 2564	256	1,153	897	500
มกราคม 2565	260	810	550	500
กุมภาพันธ์ 2565	180	803	623	500
มีนาคม 2565	176	790	614	500
เมษายน 2565	240	1,098	858	500
พฤษภาคม 2565	228	636	408	500
มิถุนายน 2565	228	564	336	500
กรกฎาคม 2565	256	597	341	500
สิงหาคม 2565	264	615	351	500
กันยายน 2565	268	563	295	500
ตุลาคม 2565	288	1,350	1,062	500
พฤศจิกายน 2565	232	391	159	500
ธันวาคม 2565	240	483	243	500

ที่มา: ^{1/} ประกาศกระทรวงทรัพยากรธรรมชาติและสิ่งแวดล้อม เรื่อง กำหนดมาตรฐานควบคุมการระบายน้ำทิ้งจากอาคารบางประเภท และบางขนาด ลงวันที่ 7 พฤศจิกายน 2548 ประกาศในราชกิจจานุเบกษา เล่ม 122 ตอนที่ 125ง วันที่ 29 ธันวาคม พ.ศ. 2548 อาคารประเภท ก โรงพยาบาลของทางราชการ รัฐวิสาหกิจหรือสถานพยาบาลตามกฎหมายว่าด้วยสถานพยาบาลที่มีเตียงสำหรับผู้ป่วยไว้ค้างคืนรวมกันทุกชั้นของอาคารหรือกลุ่มของอาคารตั้งแต่ 30 เตียงขึ้นไป

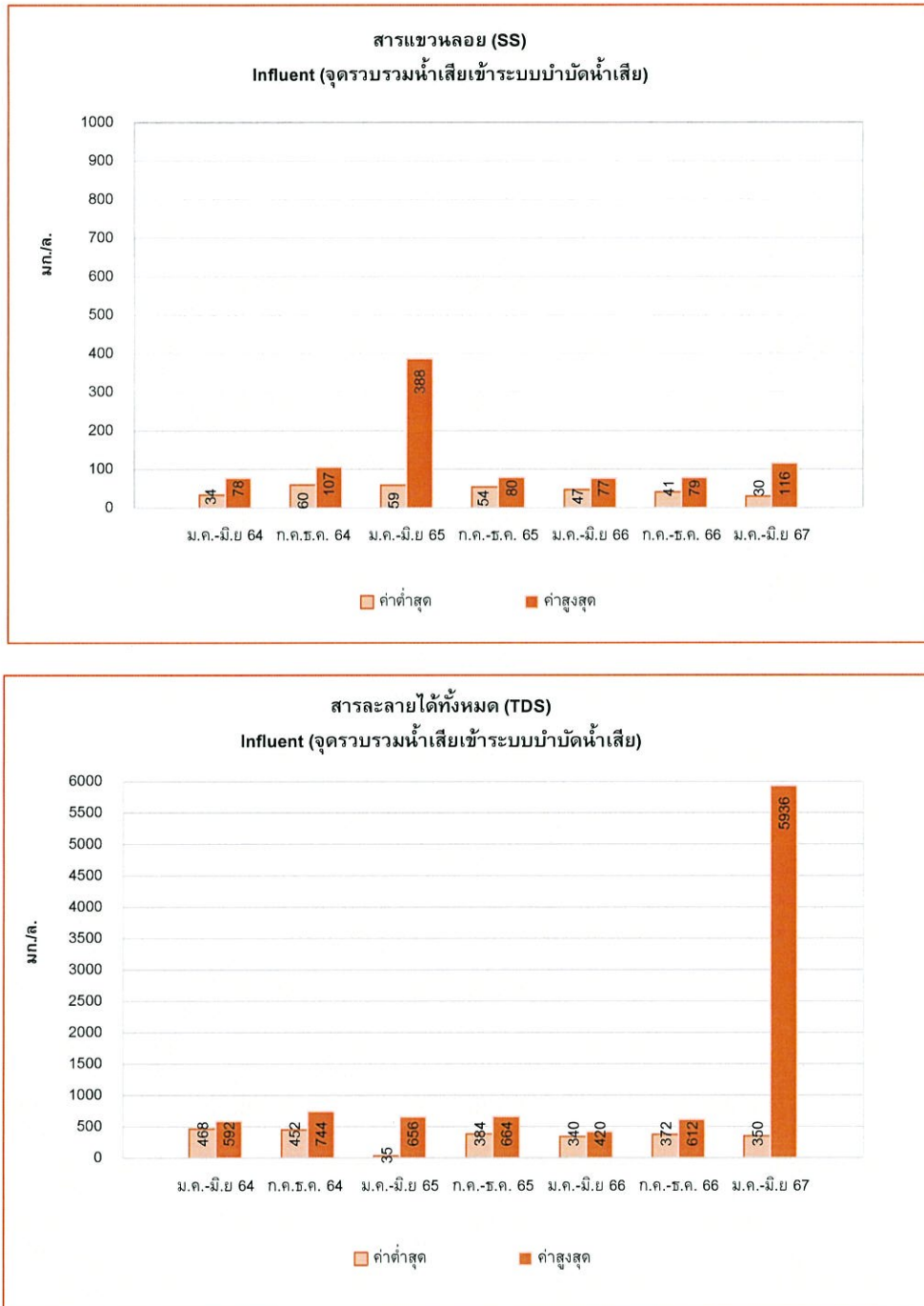
ตารางที่ 3.4.5-7 **เปรียบเทียบผลการตรวจวิเคราะห์ค่าTDSบริเวณบ่อกักน้ำทิ้งสุดท้ายก่อนระบายออกสู่ท่อระบายน้ำสาธารณะ กับผลวิเคราะห์ ค่า TDS น้ำใช้ ของโครงการโรงพยาบาลซีจีเอส ลำลูกกา จำกัด ระหว่างปี พ.ศ. 2564-2567 (ต่อ)**

ปีที่ตรวจวัด	ผลการตรวจวิเคราะห์			มาตรฐาน
	TDS น้ำใช้	TDS จุดระบายน้ำทิ้งออก จากระบบบำบัดน้ำเสีย (ก่อนลบน้ำใช้)	TDS จุดระบายน้ำทิ้งออก จากระบบบำบัดน้ำเสีย (หลังลบน้ำใช้)	
มกราคม 2566	184	444	260	500
กุมภาพันธ์ 2566	204	661	457	500
มีนาคม 2566	232	538	306	500
เมษายน 2566	236	481	245	500
พฤษภาคม 2566	198	626	428	500
มิถุนายน 2566	214	536	322	500
กรกฎาคม 2566	268	915	647	500
สิงหาคม 2566	270	599	329	500
กันยายน 2566	246	1,034	788	500
ตุลาคม 2566	223	845	622	500
พฤศจิกายน 2566	464	919	455	500
ธันวาคม 2566	196	661	465	500
มกราคม 2567	218	574	356	500
กุมภาพันธ์ 2567	197	542	345	500
มีนาคม 2567	211	817	606	500
เมษายน 2567	211	571	360	500
พฤษภาคม 2567	225	358	133	500
มิถุนายน 2567	226	495	269	500

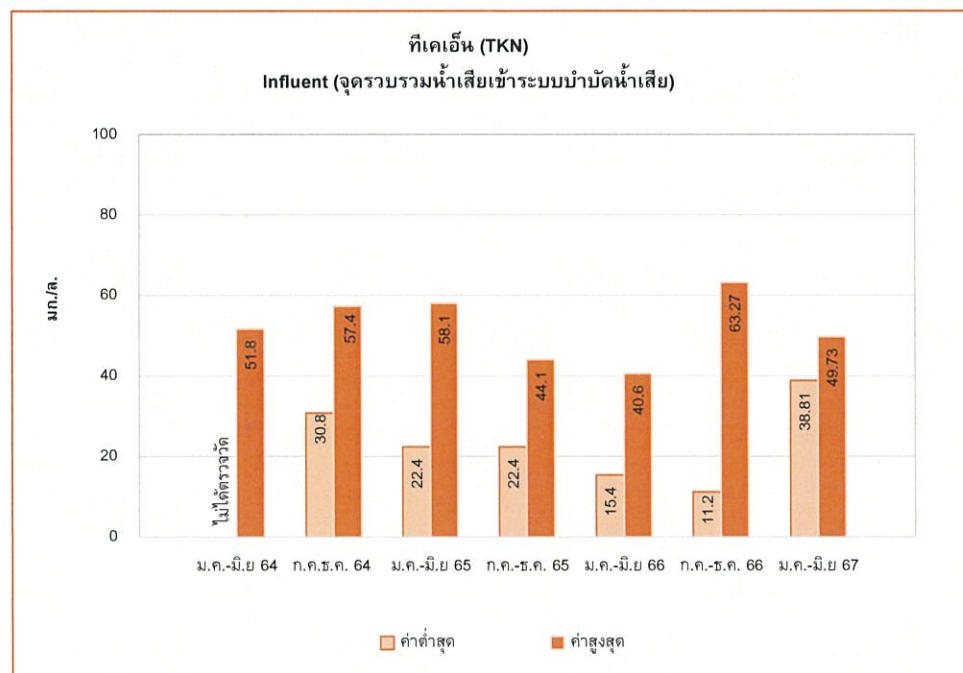
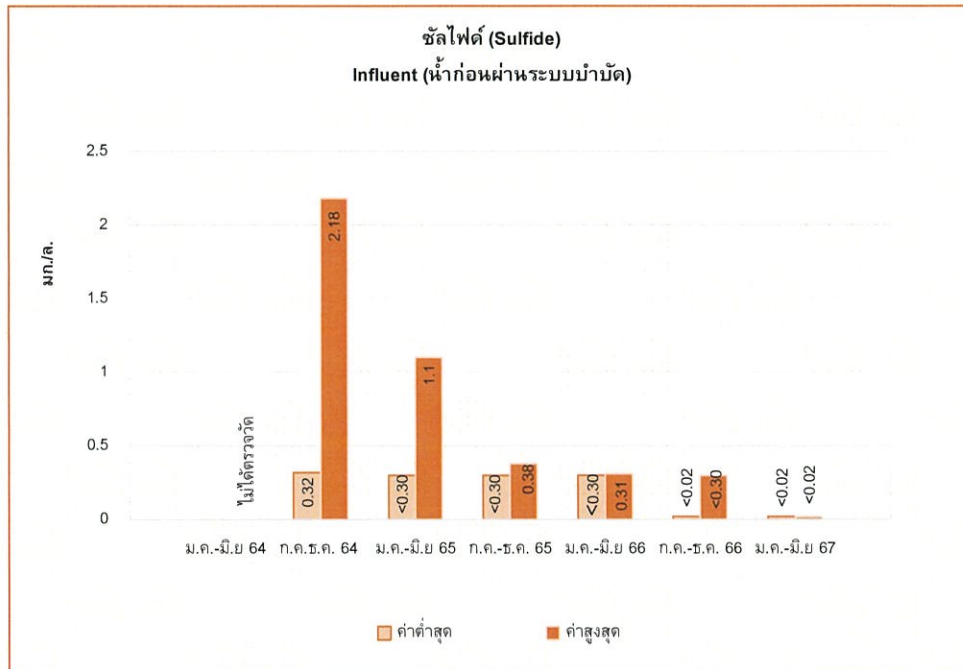
ที่มา: " ประกาศกระทรวงทรัพยากรธรรมชาติและสิ่งแวดล้อม เรื่อง กำหนดมาตรฐานควบคุมการระบายน้ำทิ้งจากอาคารบางประเภท และบางขนาด ลงวันที่ 7 พฤศจิกายน 2548 ประกาศในราชกิจจานุเบกษา เล่ม 122 ตอนที่ 125ง วันที่ 29 ธันวาคม พ.ศ. 2548 อาคารประเภท ก โรงพยาบาลของทางราชการ รัฐวิสาหกิจหรือสถานพยาบาลตามกฎหมายว่าด้วยสถานพยาบาลที่มีเตียงสำหรับผู้ป่วยไว้ค้างคืนรวมกันทุกชั้นของอาคารหรือกลุ่มของอาคารตั้งแต่ 30 เตียงขึ้นไป



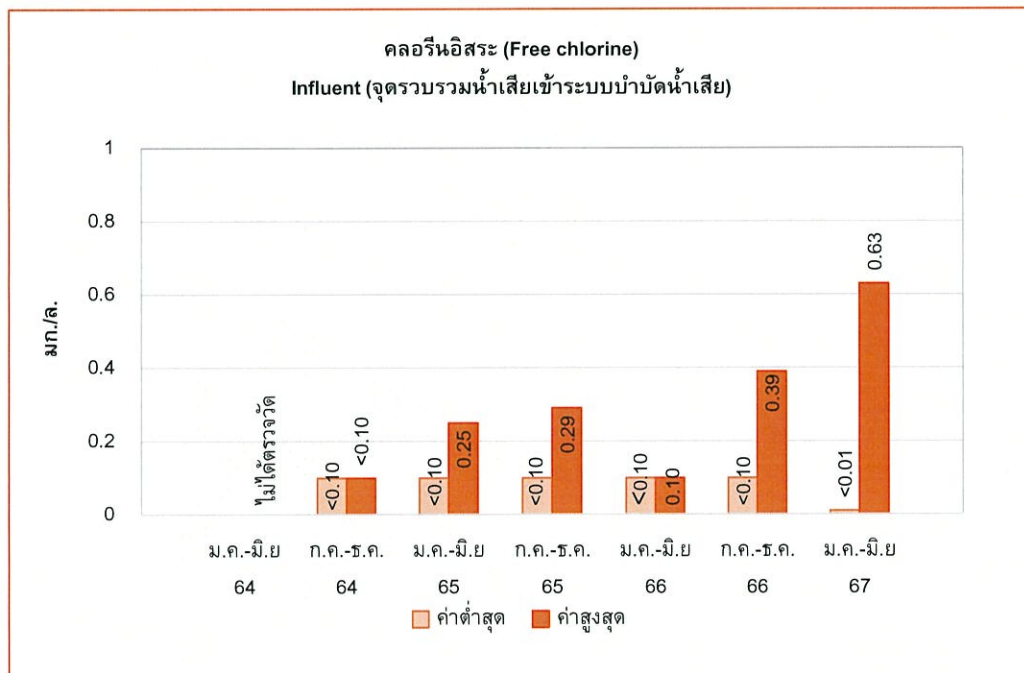
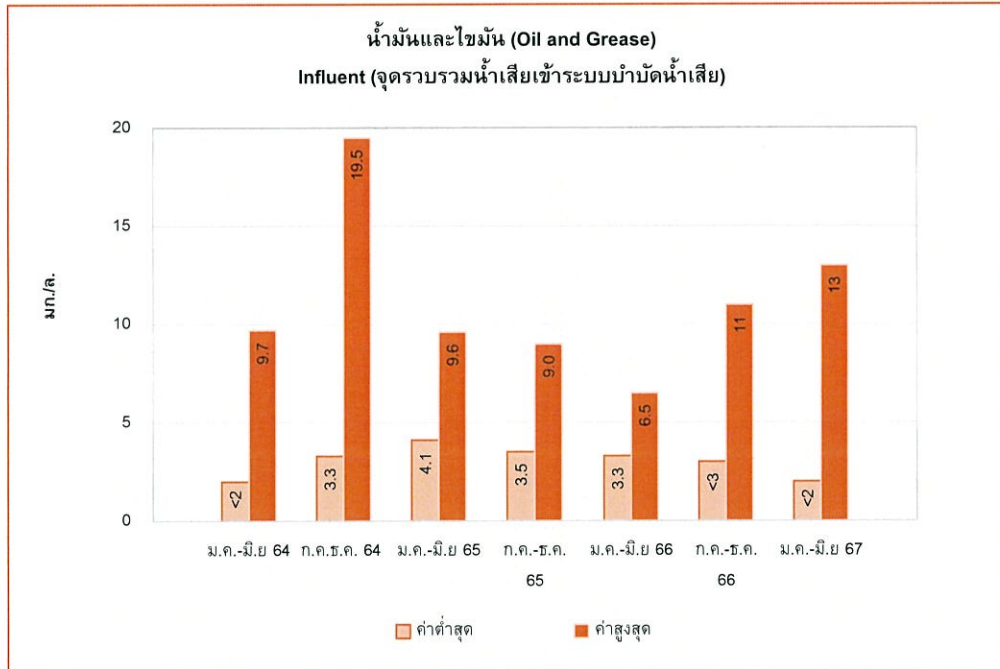
รูปที่ 3.4.5-1 กราฟเปรียบเทียบผลการตรวจวิเคราะห์คุณภาพน้ำทิ้งของจุดรวบรวมน้ำเสียเข้าระบบบำบัดน้ำเสีย ระหว่างปี พ.ศ. 2564-2567 โครงการโรงพยาบาลซีจีเอช ลำลูกกา ของบริษัท โรงพยาบาลซีจีเอช ลำลูกกา จำกัด ในระยะดำเนินการ



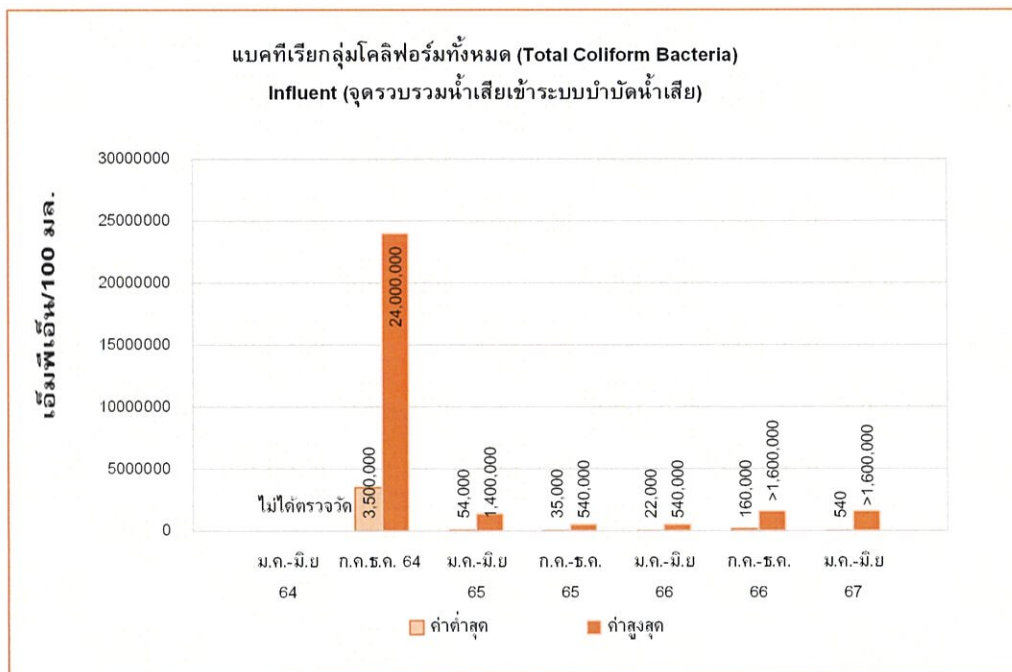
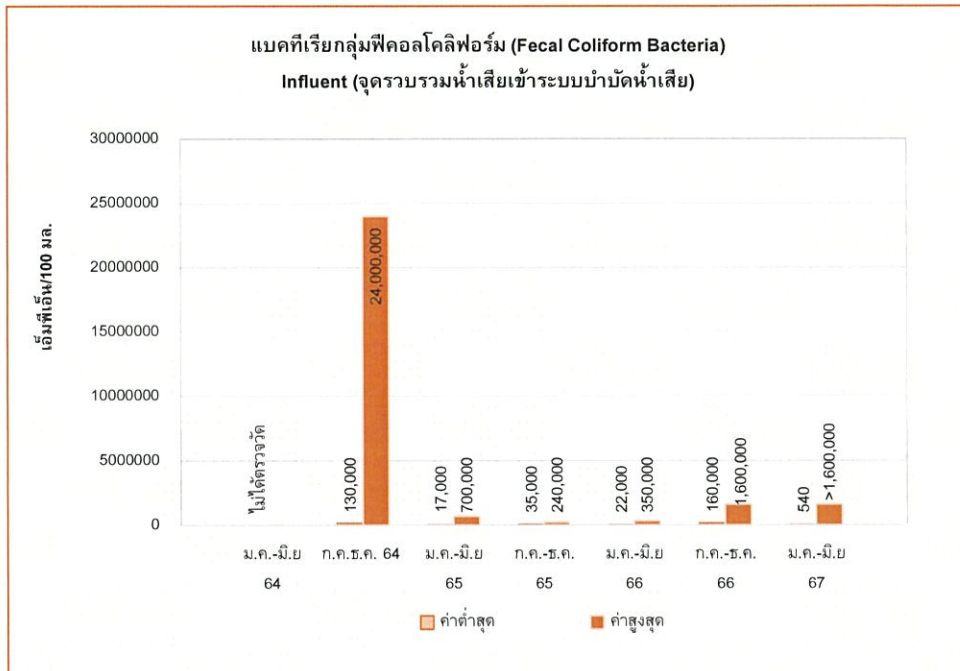
รูปที่ 3.4.5-1 (ต่อ)



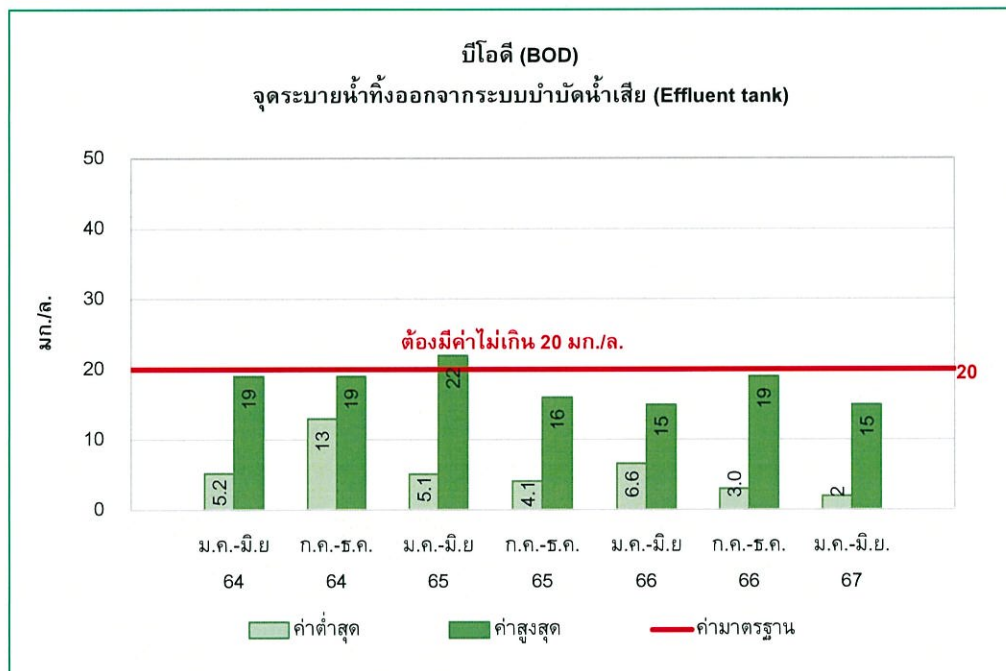
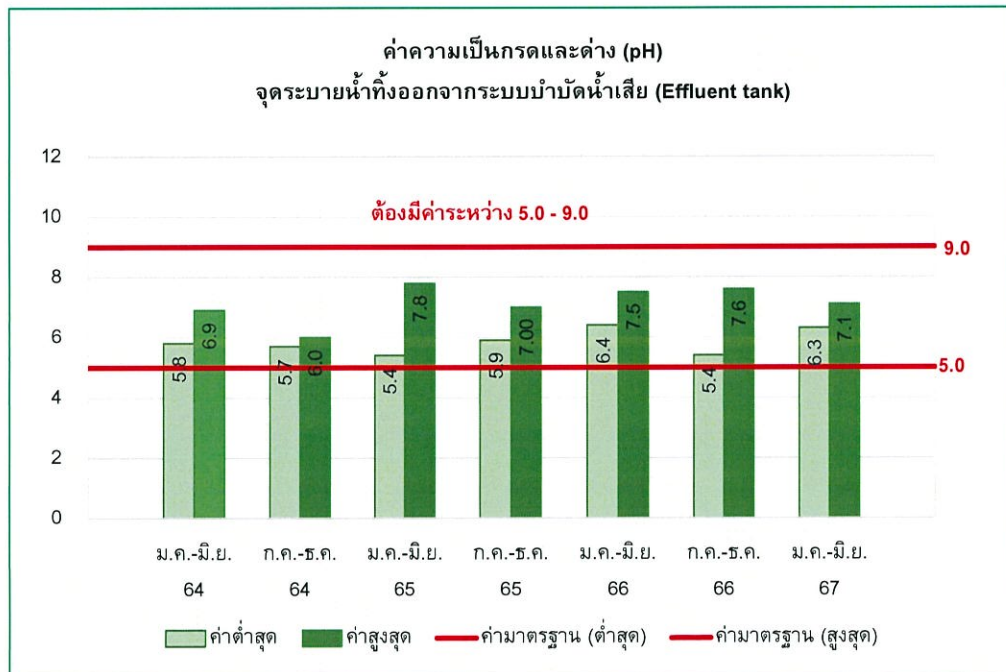
รูปที่ 3.4.5-1 (ต่อ)



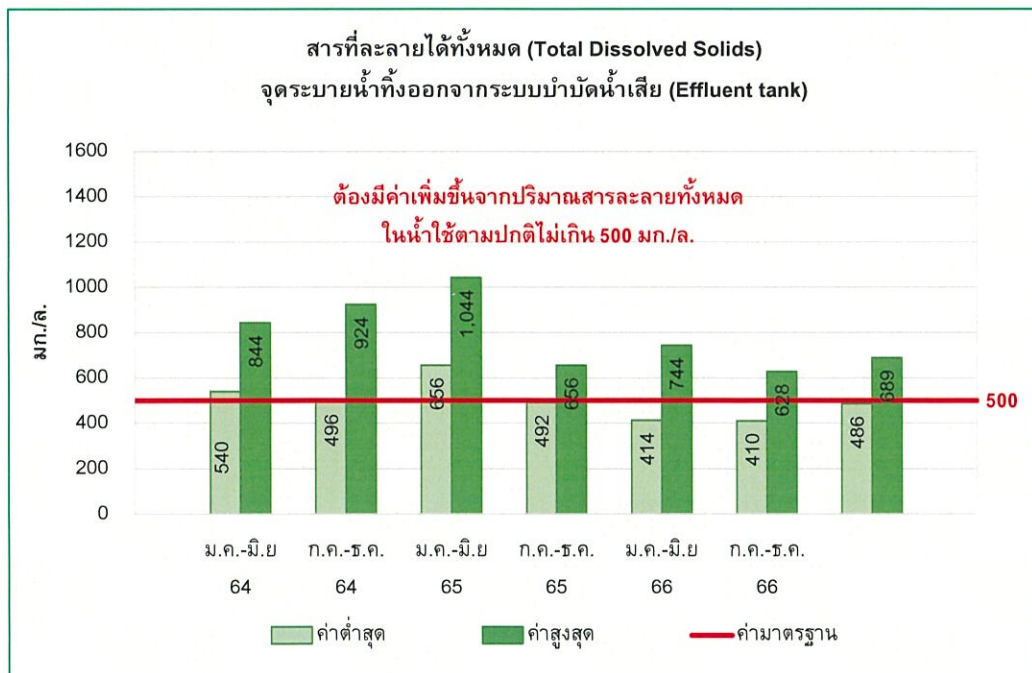
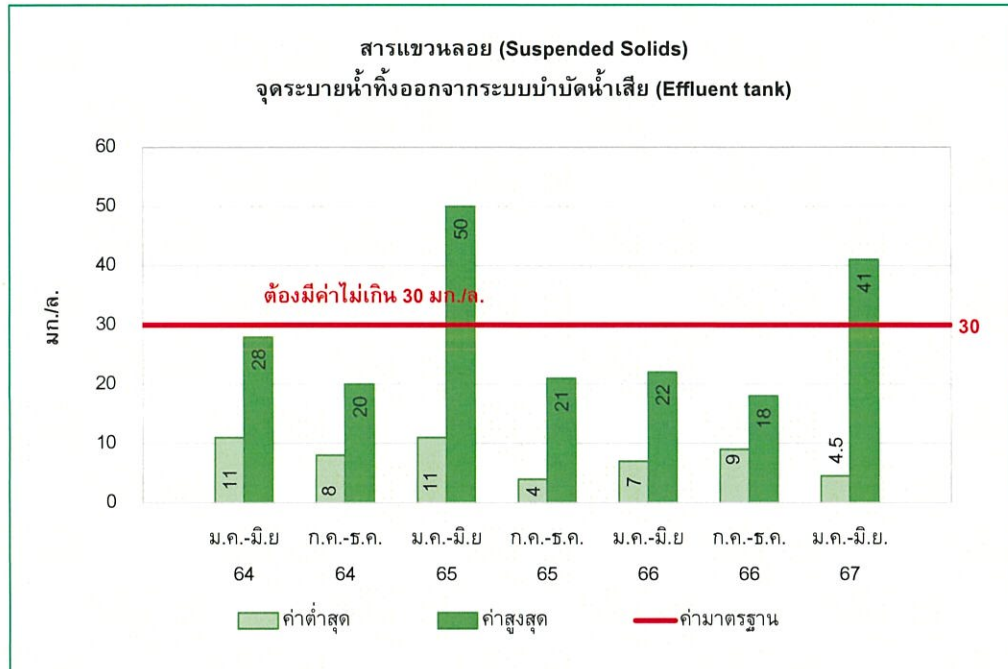
รูปที่ 3.4.5-1 (ต่อ)



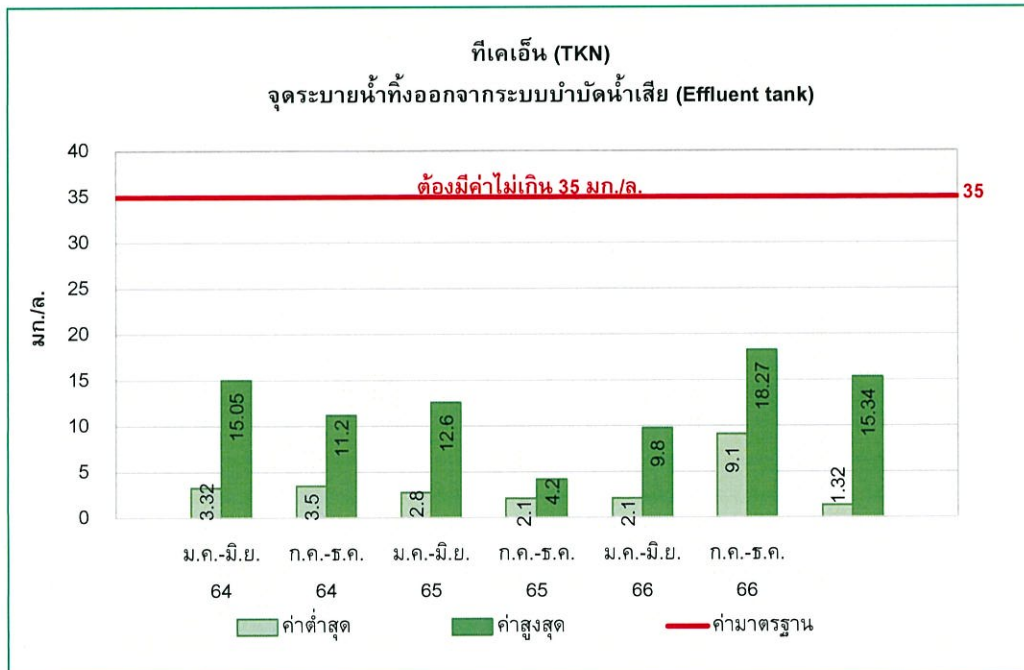
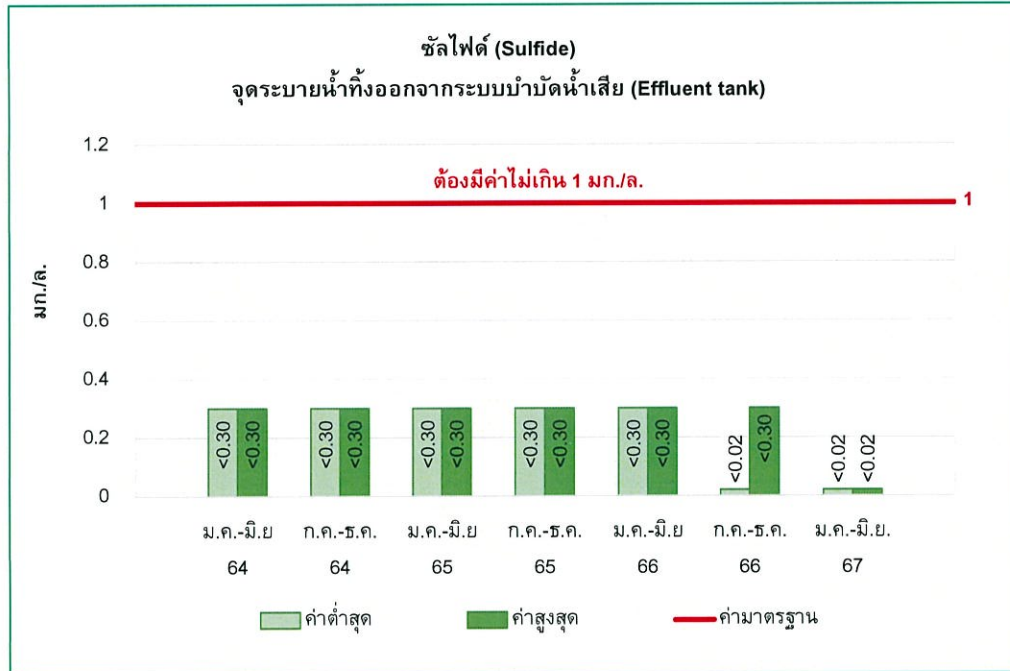
รูปที่ 3.4.5-1 (ต่อ)



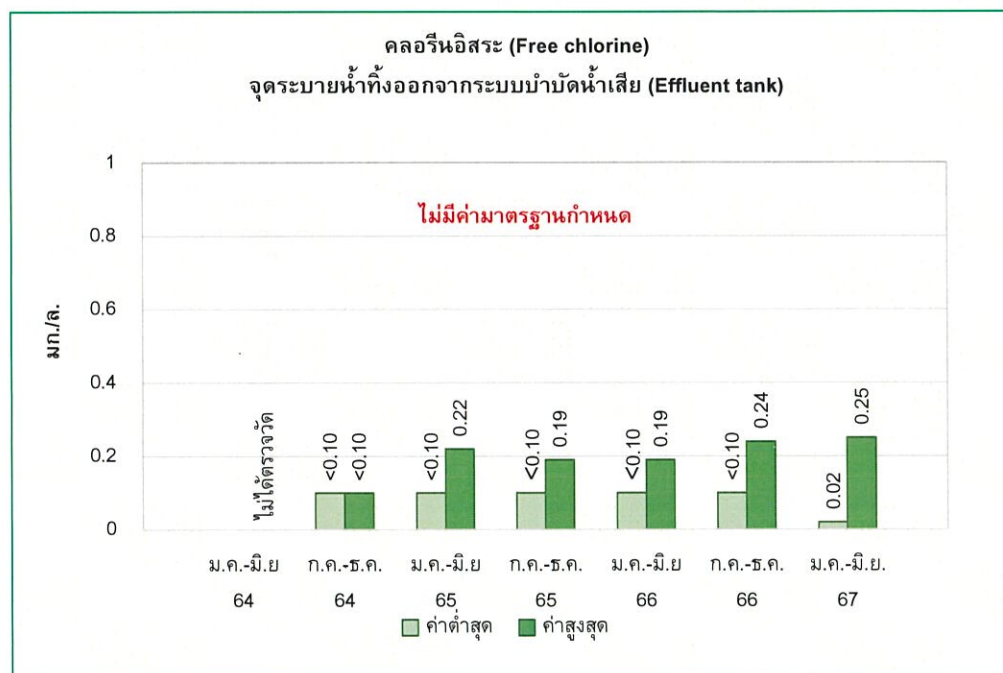
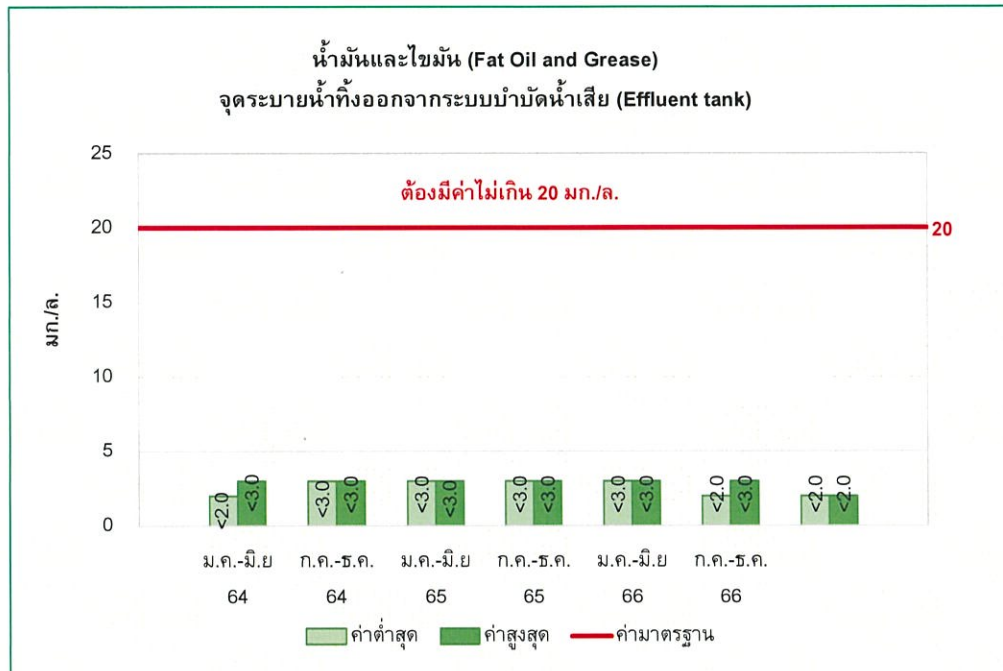
รูปที่ 3.4.5-2 กราฟเปรียบเทียบผลการตรวจวิเคราะห์คุณภาพน้ำทิ้งของจุดระบายน้ำที่ออกจากระบบบำบัดน้ำเสีย (Effluent tank) ระหว่างปี พ.ศ. 2564-2567 โครงการโรงพยาบาลซีจีเอส ลำลูกกา ของ บริษัท โรงพยาบาลซีจีเอส ลำลูกกา จำกัด ในระยะดำเนินการ



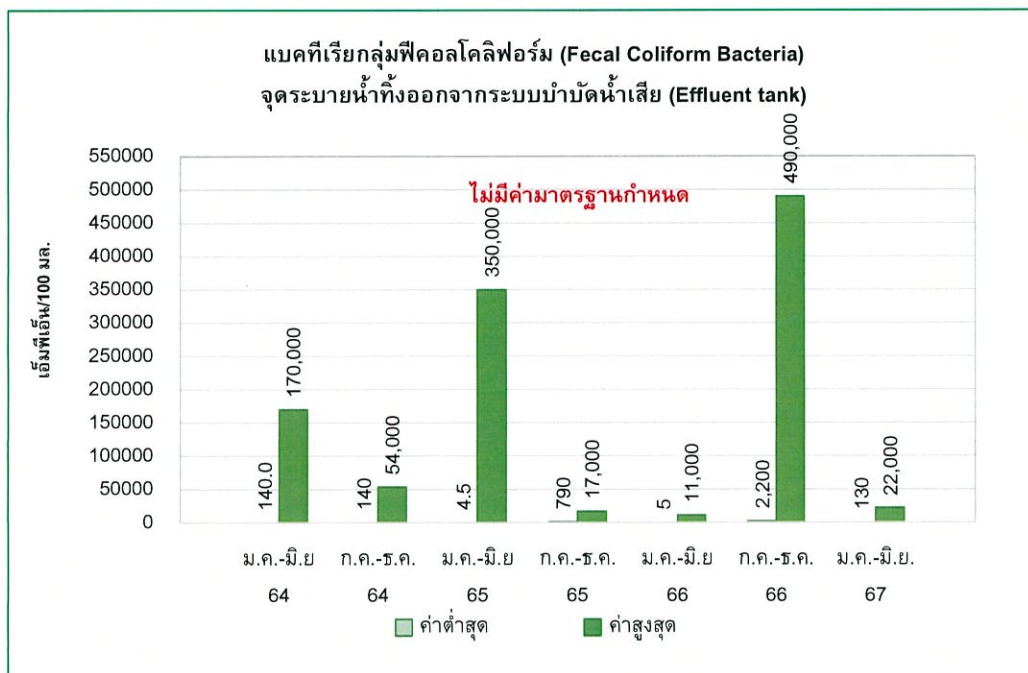
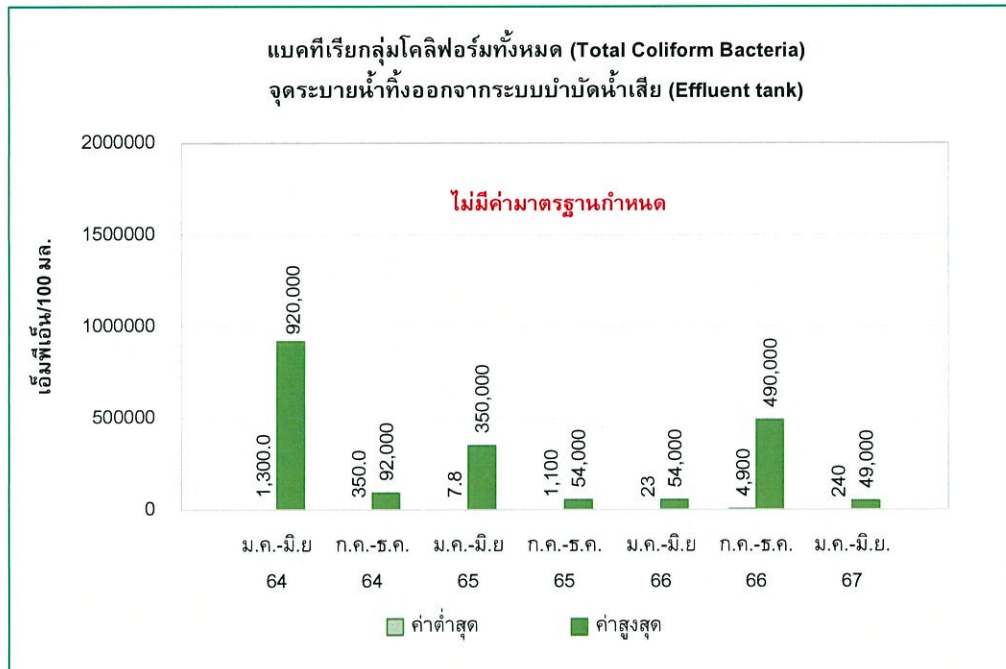
รูปที่ 3.4.5-2 (ต่อ)



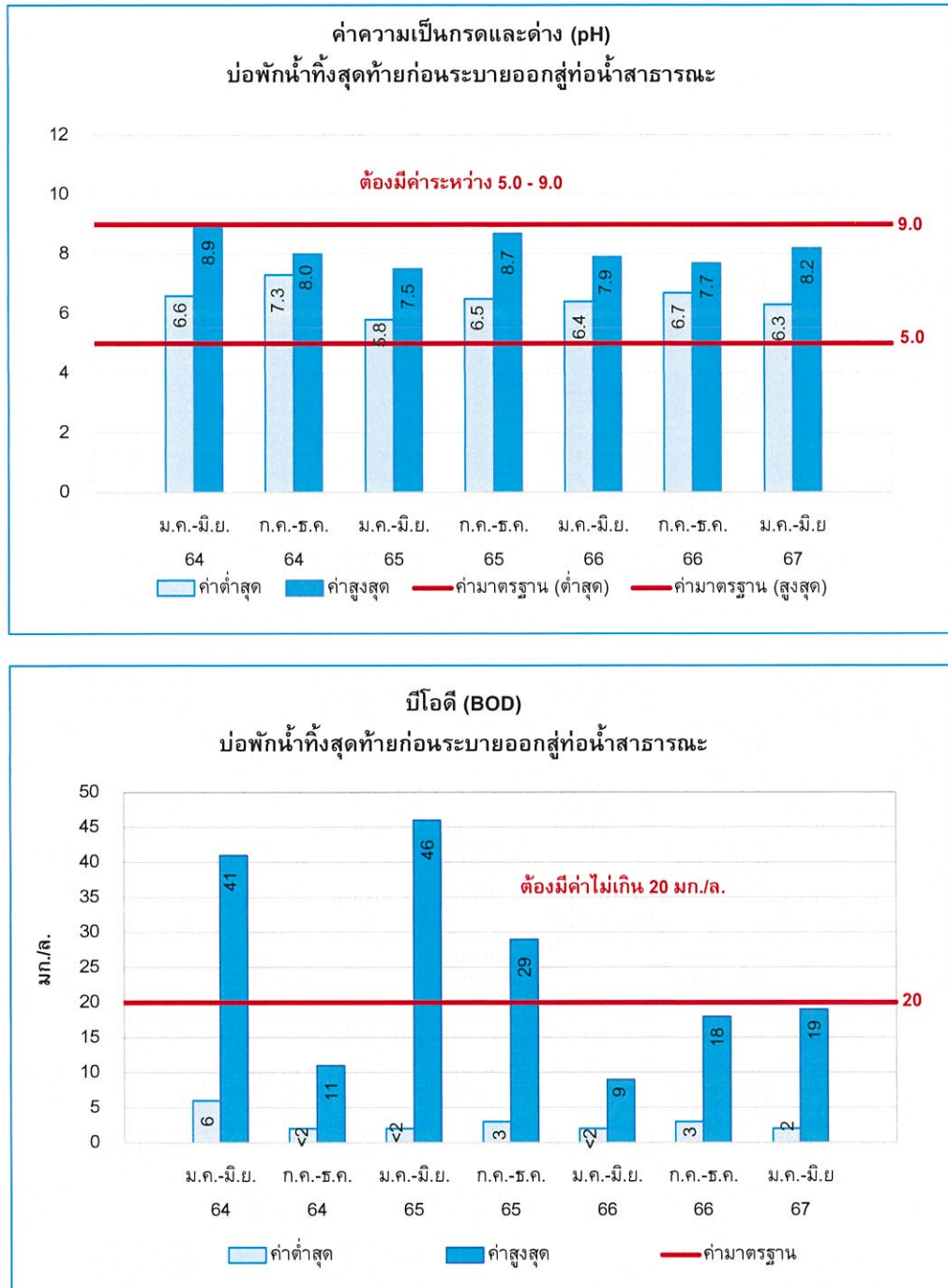
รูปที่ 3.4.5-2 (ต่อ)



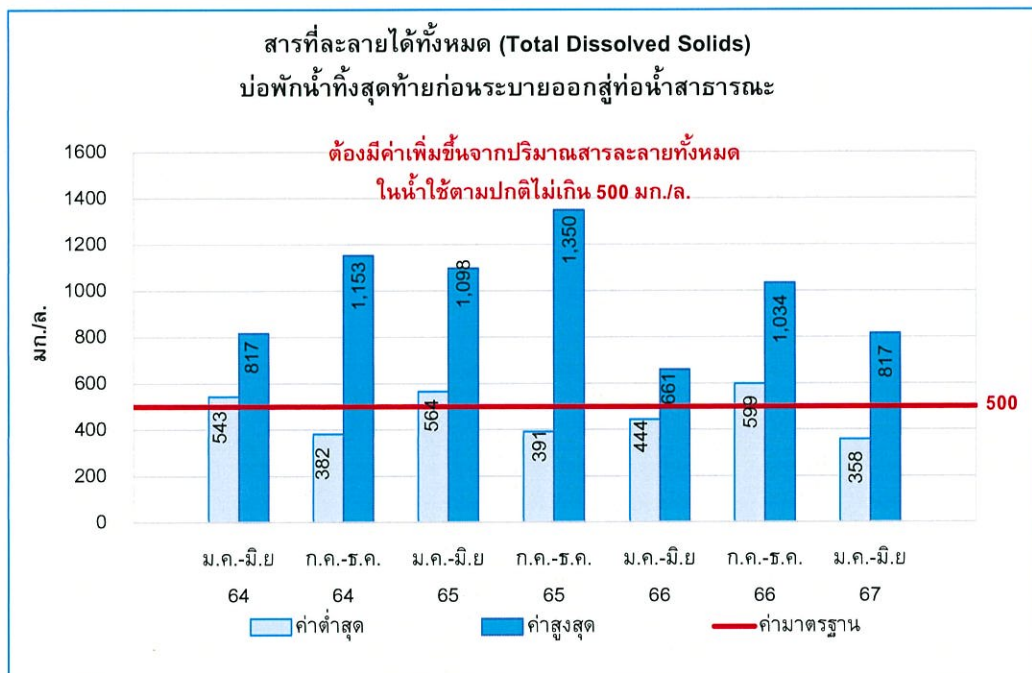
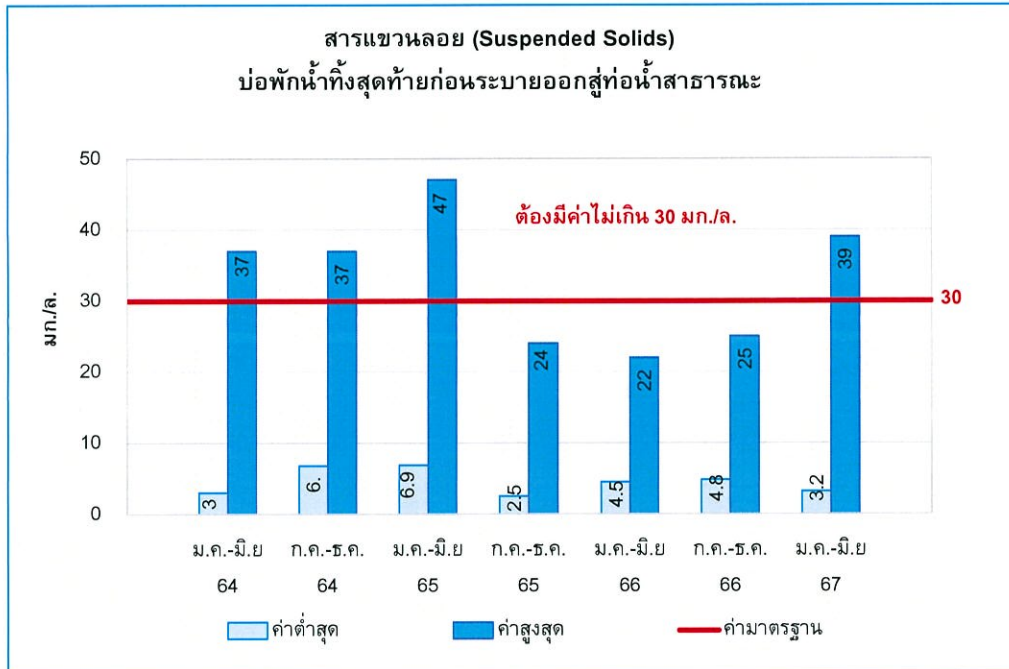
รูปที่ 3.4.5-2 (ต่อ)



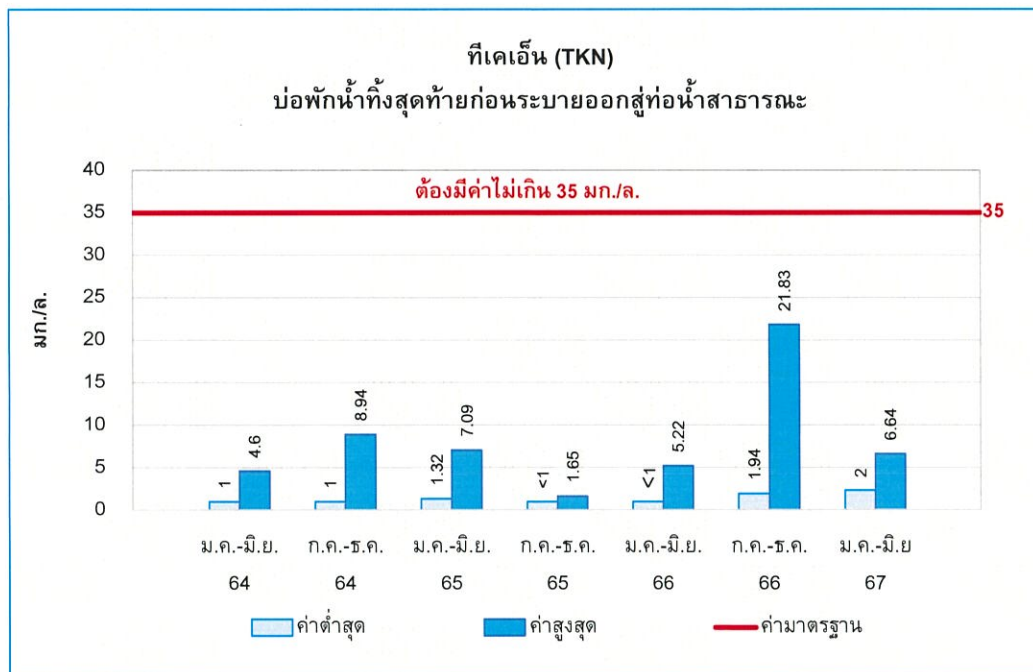
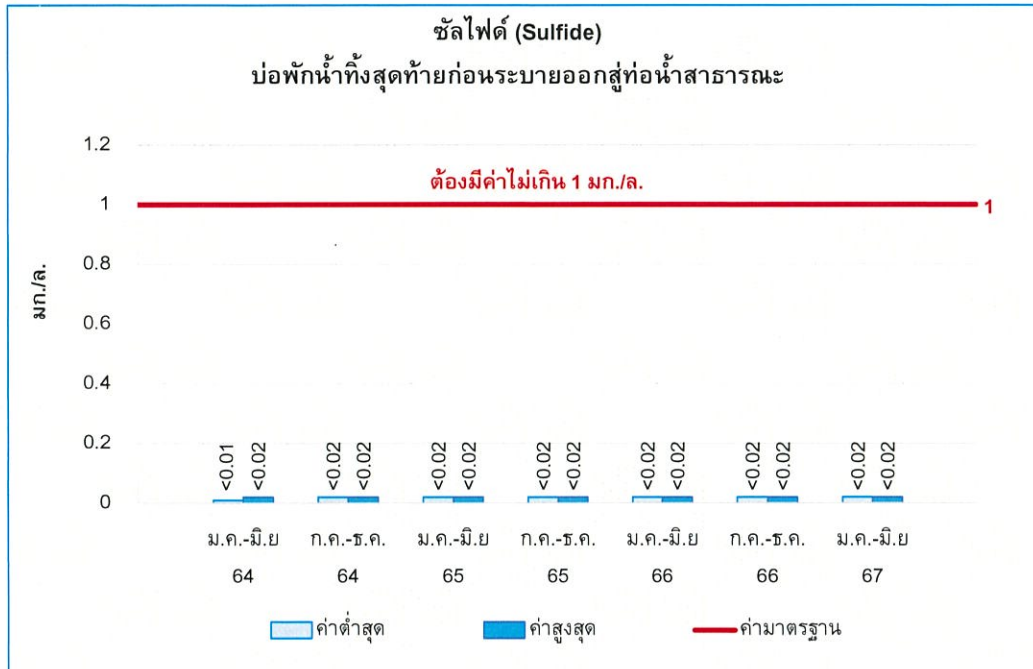
รูปที่ 3.4.5-2 (ต่อ)



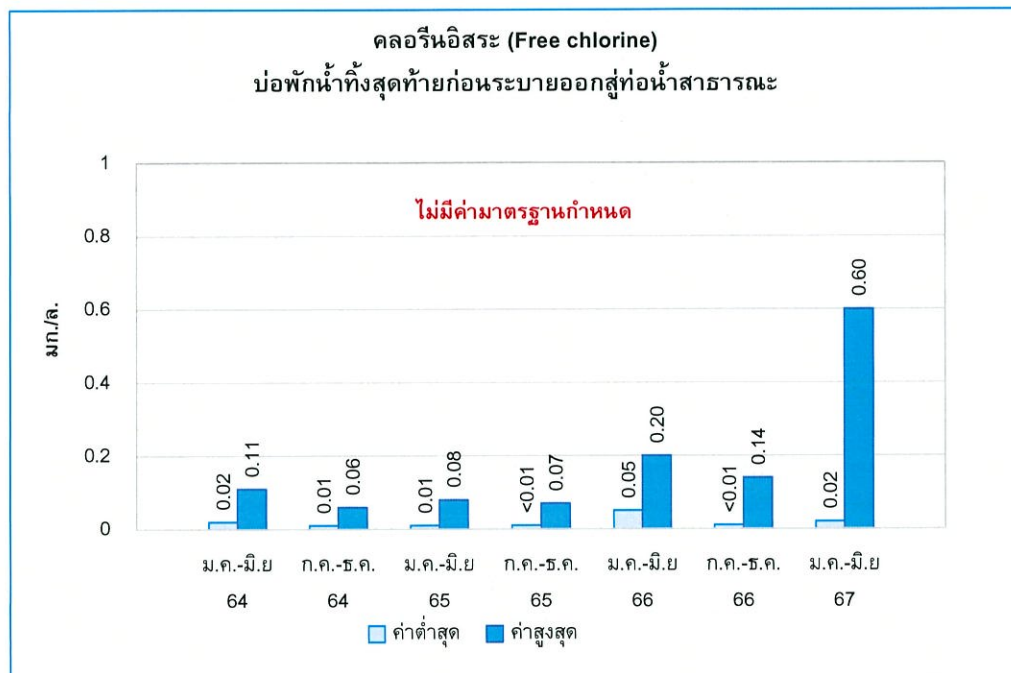
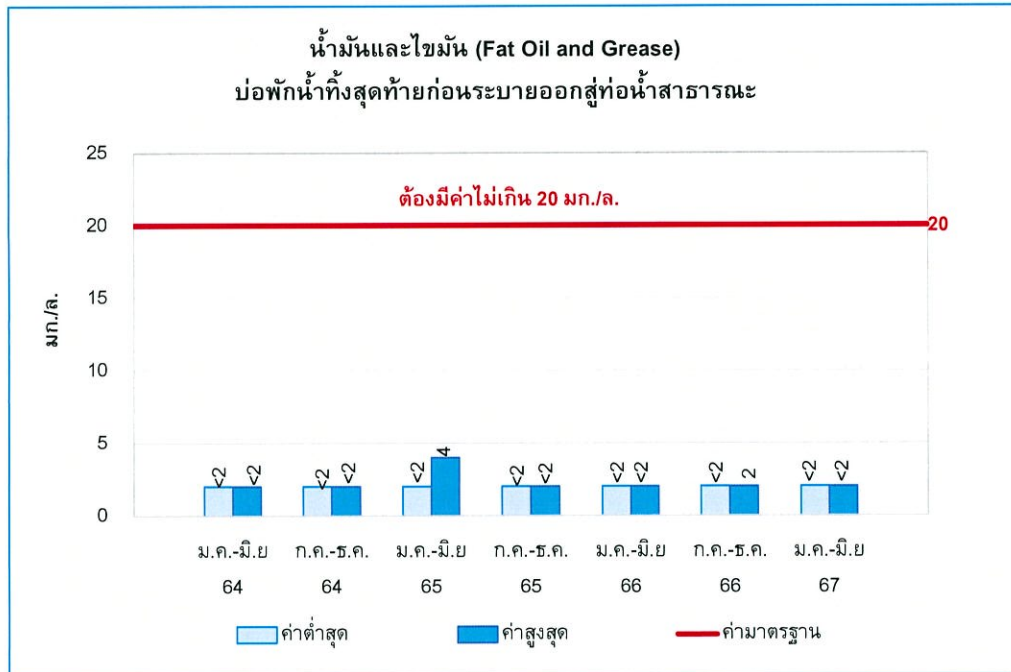
รูปที่ 3.4.5-3 กราฟเปรียบเทียบผลการตรวจวิเคราะห์คุณภาพน้ำทิ้งของบ่อพักน้ำทิ้งสุดท้ายก่อนระบายออกสู่อุโมงค์ระบายน้ำสาธารณะ ระหว่างปี พ.ศ. 2564-2567
โครงการโรงพยาบาลซีจีเอสลำลูกกา ของ บริษัท โรงพยาบาลซีจีเอส ลำลูกกา จำกัด
ในระยะดำเนินการ



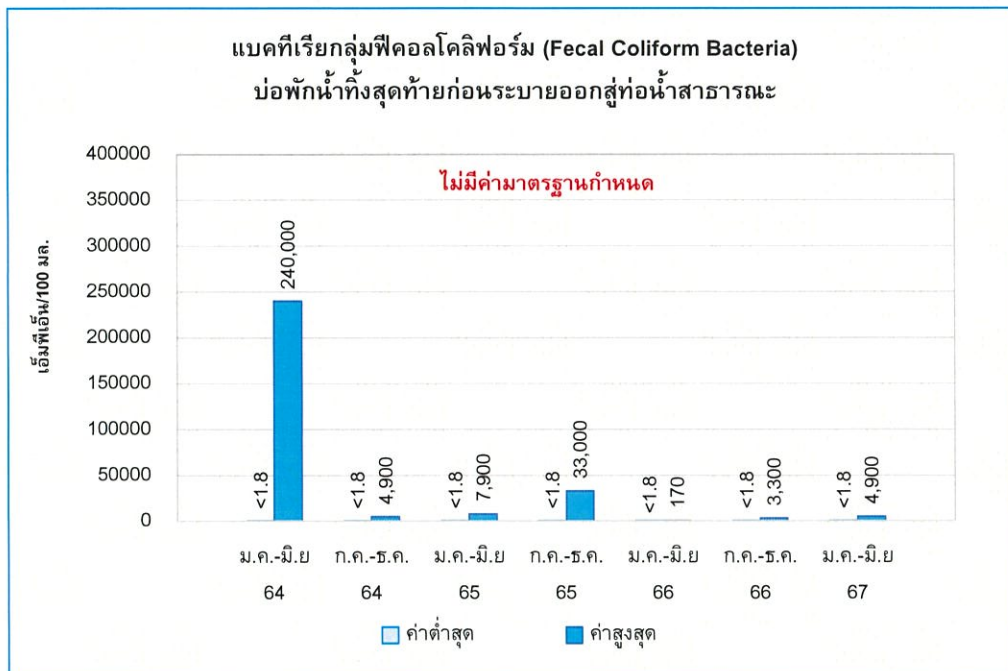
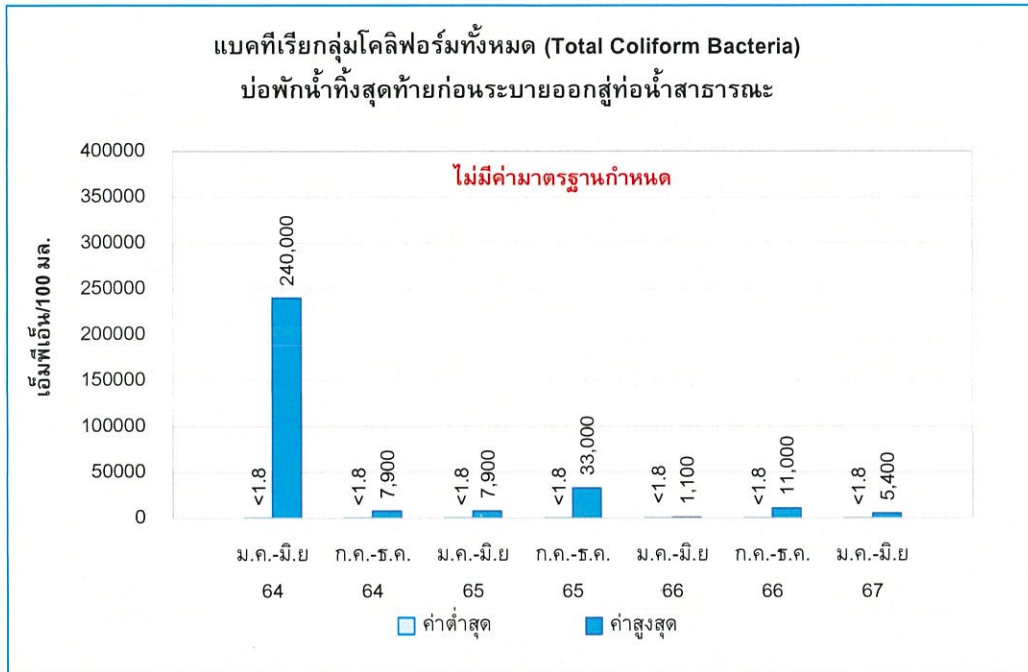
รูปที่ 3.4.5-3 (ต่อ)



รูปที่ 3.4.5-3 (ต่อ)



รูปที่ 3.4.5-3 (ต่อ)



รูปที่ 3.4.5-3 (ต่อ)

3.4.6 การติดตามตรวจสอบน้ำใช้

การติดตามตรวจสอบน้ำใช้ มาตรการกำหนดให้ดำเนินการบริเวณเส้นท่อประปา ปิ๊มน้ำ วาล์วและมิเตอร์น้ำของโครงการ โดยตรวจสอบระบบการจ่ายน้ำและเส้นท่อประปาเป็นประจำ หากพบเหตุขัดข้องให้รีบดำเนินการแก้ไขโดยทันที เดือนละ 1 ครั้งตลอดระยะดำเนินการ

ผลการตรวจสอบพบว่าโครงการมีเจ้าหน้าที่ช่างซ่อมบำรุงเป็นผู้ตรวจสอบมิเตอร์น้ำอาคารใหม่ มิเตอร์น้ำอาคารเก่า และลักษณะทางกายภาพของน้ำทุกเดือน โดยผลการตรวจสอบระหว่างเดือนมกราคม-มิถุนายน 2567 พบว่า ลักษณะทางกายภาพของน้ำ (สี กลิ่น ชากปฏิกูล) ของน้ำประปาเป็นปกติ นอกจากนี้โครงการได้วิเคราะห์คุณภาพน้ำประปา ก่อนเข้าบ่อบำบัด น้ำตก เมื่อวันที่ 5 มิถุนายน 2567 โดยผลการวิเคราะห์ไม่พบเชื้อแบคทีเรียที่เกิดโรคในน้ำประปา รายละเอียดตั้งเอกสารแนบที่ 61 แบบฟอร์มตารางตรวจเช็คมิเตอร์น้ำ และเอกสารแนบที่ 62 ผลการตรวจวิเคราะห์คุณภาพน้ำประปา และเอกสารแนบที่ 63 บันทึกการตรวจสอบลักษณะทางกายภาพของน้ำประปา

3.4.7 การติดตามตรวจสอบระบบระบายน้ำ

การติดตามตรวจสอบระบบระบายน้ำ มาตรการกำหนดให้ดำเนินการบริเวณท่อระบายน้ำของโครงการ โดยให้ตรวจสอบสิ่งอุดตัน/กีดขวางทางไหลของน้ำ ภายในท่อระบายน้ำ และทำความสะอาดเป็นประจำ เดือนละ 1 ครั้งตลอดระยะดำเนินการ ดังภาพถ่ายที่ 2.2-67

ผลการตรวจสอบพบว่าโครงการมีเจ้าหน้าที่บริษัท ไทยโพลีคอนส์ จำกัด (มหาชน) เป็นผู้ตรวจสอบดูแลบ่อบำบัดน้ำของระบบระบายน้ำตามแผนการตรวจสอบงานโครงสร้างที่กำหนดไว้ โดยบริเวณบ่อบำบัดน้ำของระบบระบายน้ำได้ทำการตรวจสอบความสะอาดและฝาของระบบระบายน้ำเป็นประจำ โดยครั้งล่าสุดดำเนินการตรวจสอบเมื่อเดือนธันวาคม 2566 พบว่า บ่อบำบัดน้ำของระบบระบายน้ำมีความสะอาดและฝายอยู่ในสภาพปกติ รายละเอียดตั้งเอกสารแนบที่ 59 รายงานผลการตรวจสอบโครงสร้างถังเก็บน้ำใต้ดิน

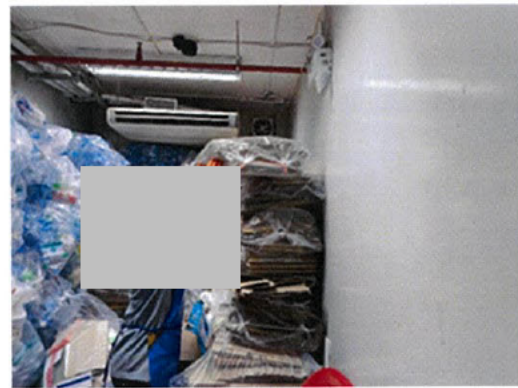
3.4.8 การติดตามตรวจสอบการจัดการมูลฝอย

การติดตามตรวจสอบการจัดการมูลฝอย มาตรการกำหนดให้ดำเนินการบริเวณถังรองรับมูลฝอยประจำชั้น โดยตรวจสอบถังรองรับมูลฝอยให้มีสภาพดีอยู่เสมอ หากพบว่ามีรอยแตกร้าวให้ทำการเปลี่ยนใหม่โดยทันที เดือนละ 1 ครั้ง ตลอดระยะดำเนินการ และห้องพักมูลฝอยประจำชั้นและห้องพักมูลฝอยรวม โดยตรวจสอบปริมาณมูลฝอยที่ตกค้างบริเวณถังรองรับมูลฝอยในอาคาร ทุกวันตลอดระยะเวลาดำเนินการ

ผลการตรวจสอบพบว่าโครงการจัดให้มีถังรองรับมูลฝอยขนาด 10 ลิตร วางไว้ในห้องพักผู้ป่วย ห้องน้ำ ห้องพักรักษาพยาบาล และเจ้าหน้าที่ที่เข้าเวรสำนักงานห้องตรวจ และห้องกิจกรรมต่าง ๆ โดยในแต่ละวันจะจัดให้มีพนักงานแม่บ้านทำหน้าที่จัดเก็บมูลฝอยจากทุกจุดภายในโครงการ และคัดแยกมูลฝอยแต่ละประเภทใส่ถุงมูลฝอย และนำมูลฝอยจากทุกจุดไปไว้ที่ห้องพักมูลฝอยรวม โดยพนักงานแม่บ้านจะทำการรวบรวมมูลฝอยวันละ 2 ครั้ง ช่วงเช้า 1 รอบและช่วงบ่าย 1 รอบ ดังภาพถ่ายที่ 3.4.8-1 และภาพถ่ายที่ 3.4.8-2



ภาพถ่ายที่ 3.4.8-1 ถังรองรับมูลฝอยประเภทต่างๆ ของโครงการ



ภาพถ่ายที่ 3.4.8-2 พนักงานเก็บขยะมูลฝอยประเภทต่าง ๆ มาห้องพักมูลฝอย

3.4.9 การติดตามตรวจสอบไฟฟ้า

การติดตามตรวจสอบไฟฟ้า มาตรการกำหนดให้ดำเนินการบริเวณระบบไฟฟ้าบริเวณพื้นที่โครงการ โดยตรวจสอบไฟส่องสว่างภายในโครงการและส่วนบริการในจุดต่างๆ ให้อยู่ในสภาพดีอยู่เสมอ หากพบว่าชำรุดให้ดำเนินการแก้ไขโดยทันที เดือนละ 1 ครั้ง ตลอดระยะดำเนินการ และบริเวณพื้นที่สีเขียวภายในโครงการ โดยตรวจสอบดูแลพื้นที่สีเขียวภายในโครงการให้เจริญงอกงามอยู่เสมอ เพื่อช่วยลดปริมาณความร้อนที่สะสมภายในโครงการ ทุกวัน ตลอดระยะเวลาดำเนินการ

ผลการตรวจสอบพบว่า โครงการมีเจ้าหน้าที่เป็นผู้คอยดูแล เฝ้าระวังกรณีพบสิ่งผิดปกติกับหม้อแปลงไฟฟ้า โดยได้แจ้งบริษัท คิวทีซี เอนเนอร์ยี จำกัด (มหาชน) เป็นผู้ตรวจสอบหม้อแปลงไฟฟ้าภายในโครงการ โดยล่าสุดได้ทำการตรวจสอบเมื่อวันที่ 23 ธันวาคม 2566 ผลการตรวจสอบพบว่า หม้อแปลงมีสภาพปกติ รายละเอียดดังเอกสารแนบที่ 44 รายงานการตรวจสอบสภาพหม้อแปลงน้ำมันฯ เพื่อให้ระบบไฟฟ้าบริเวณพื้นที่โครงการและส่วนบริการในจุดต่างๆ ให้อยู่ในสภาพดีอยู่เสมอ

สำหรับพื้นที่สีเขียว ผลการตรวจสอบพบว่าโครงการมีเจ้าหน้าที่ฝ่ายแม่บ้านรับผิดชอบดูแลบำรุงรักษาพื้นที่สีเขียวบริเวณด้านข้างและด้านหน้าโครงการ โดยกำหนดขั้นตอนการปฏิบัติงานไว้ใน Work Instruction งานสวน แผนกแม่บ้าน-ซักรีด ให้น้ำต้นไม้ทุกวัน ดูแลตัดแต่งต้นไม้เล็ก สัปดาห์ละ 1 ครั้ง ใส่ปุ๋ยต้นไม้เดือนละ 1 ครั้ง ฉีดยาฆ่าแมลงต้นไม้เดือนละ 1 ครั้ง และตรวจสอบพร้อมบันทึกการตรวจงานสวนประจำเดือนเพื่อให้พื้นที่สีเขียวบริเวณต่างๆ ให้อยู่ในสภาพดีอยู่เสมอ รายละเอียดดังเอกสารแนบที่ 7 Layout พื้นที่สีเขียวของโครงการ เอกสารแนบที่ 8 Work Instruction งานสวน แผนกแม่บ้าน-ซักรีด และเอกสารแนบที่ 9 ตารางการตรวจงานสวน

3.4.10 การติดตามตรวจสอบการป้องกันอัคคีภัย

การติดตามตรวจสอบการป้องกันอัคคีภัย มาตรการกำหนดให้ดำเนินการบริเวณ 1) ระบบสัญญาณเตือนอัคคีภัย ได้แก่ แผงควบคุม (FCP) เครื่องตรวจจับควัน (Smoke Detector) เครื่องตรวจจับความร้อน (Heat Detector) เครื่องแจ้งเหตุโดยใช้มือดึง (Fire Alarm Manual Station) และกริ่งสัญญาณเตือนภัย (Alarm Bell) 2) ระบบป้องกันอัคคีภัย ได้แก่ ระบบท่อยืนตู้เก็บสายฉีดน้ำดับเพลิงพร้อมอุปกรณ์ (Fire Hose Cabinet : FHC) ตามที่เสนอรายละเอียดโครงการ โดยตรวจสอบอุปกรณ์เตือนอัคคีภัยภายในพื้นที่โครงการให้อยู่ในสภาพดี พร้อมใช้งานอยู่เสมอ ทุก 3 เดือนหรือตามความเหมาะสมตามที่ระบุในคู่มือการใช้งาน และจัดให้มีการอบรมวิธีการใช้อุปกรณ์ป้องกันอัคคีภัย ปีละ 1 ครั้งตลอดระยะเวลาดำเนินการ และ 3) ทางหนีไฟ โดยตรวจสอบไม่ให้มีสิ่งกีดขวางทางหนีไฟ โดยตรวจสอบบริเวณบันไดหนีไฟ และทางเดิน เดือนละ 1 ครั้ง ตลอดระยะเวลาดำเนินการ

ผลการตรวจสอบพบว่าโครงการติดตั้งไฟส่องสว่างเพื่อให้มองเห็นช่องทางเดินได้และจัดให้มีป้ายทางหนีไฟที่มองเห็นชัดเจน รวมทั้งติดตามตรวจสอบป้ายแสดงเส้นทางทางหนีไฟทุก 3 เดือน โดยระหว่างเดือนมกราคม-มิถุนายน 2567 พบว่า ป้ายแสดงเส้นทางทางหนีไฟมีความแข็งแรงและสะอาด รายละเอียดดังเอกสารแนบที่ 65 บันทึกการติดตามตรวจสอบป้ายแสดงเส้นทางหนีไฟ นอกจากนี้ยังได้ตรวจสอบโคมไฟแสงสว่างฉุกเฉิน (Emergency Light) โดยตรวจสอบสถานะของหลอดไฟ ตำแหน่งการติดตั้งอยู่ในตำแหน่งยึดติดแน่น และทดสอบระบบ (รีโมท/กดปลั๊ก) โดยผลการตรวจสอบพบว่าโคมไฟแสงสว่างฉุกเฉินอยู่ในสภาพปกติ รายละเอียดดังเอกสารแนบที่ 66 บันทึกการตรวจสอบโคมไฟแสงสว่างฉุกเฉิน (Emergency Light)

ทั้งนี้ โครงการจัดให้มี Work Instruction (WI) แผนอพยพและการฯ Work Instruction (WI) ระวังอัคคีภัยฯ และฝึกซ้อมดับเพลิง และอพยพหนีไฟอย่างน้อยปีละ 1 ครั้ง ซึ่งปี 2567 จะจัดให้มีการฝึกซ้อมดับเพลิงและซ้อมอพยพหนีไฟ ในช่วงครึ่งปีหลัง โดยครั้งล่าสุดทำการฝึกซ้อมดับเพลิงและซ้อมอพยพหนีไฟ เมื่อวันที่ 24-25

พหุศักราช 2566 รายละเอียดดังเอกสารแนบที่ 46 Work Instruction (WI) แผนอพยพ เอกสารแนบที่ 47 Work Instruction (WI) ระบบรับอัคคีภัย (Code Red) และเอกสารแนบที่ 48 แผนการซ้อมอพยพหนีไฟประจำปี 2567

3.4.11 การติดตามตรวจสอบการคมนาคม

การติดตามตรวจสอบการคมนาคม มาตรการกำหนดให้ดำเนินการ 2 จุด ได้แก่ บริเวณป้ายและเครื่องหมายจราจร โดยติดตามตรวจสอบสัญญาณจราจร ลูกศรแสดงทิศทางการเดินรถภายในโครงการอยู่ในสภาพดี มองเห็นชัดเจน ไม่ลบเลือน เดือนละ 1 ครั้ง ตลอดระยะเวลาดำเนินการ และบริเวณสัญญาณจราจร CCTV และกระบอกสัญญาณของโครงการ โดยตรวจสอบสัญญาณจราจร CCTV และกระบอกสัญญาณของโครงการ หากพบว่าชำรุดต้องดำเนินการซ่อมแซมทันที เดือนละ 1 ครั้ง ตลอดระยะเวลาดำเนินการ

ผลการตรวจสอบพบว่าโครงการติดตั้งเครื่องหมายจราจรที่ถนน และที่ลานจอดรถชัดเจนและในระยทางพอสมควรที่จะชะลอรถได้ทันก่อนเข้าสู่โครงการได้อย่างปลอดภัย มีการเดินรถทางเดียวและจัดทำเครื่องหมายจราจรบนพื้นทางและป้ายต่าง ๆ ให้ชัดเจน เพื่อป้องกันการสับสนของผู้ขับขี่ มีกระบอกสัญญาณกลมติดตั้งไว้บริเวณจุดอับการมองที่อาจก่อให้เกิดอุบัติเหตุจากรถยนต์ภายในโครงการ และติดตั้งกล้องวงจรปิด (CCTV) บริเวณทางเข้า-ออกโครงการ และภายในอาคารโครงการโดยเฉพาะบริเวณจุดอันตรายเพื่อป้องกันเรื่องความปลอดภัยของผู้ใช้บริการและบุคลากรภายในโครงการ ดังภาพที่ 3.4.11-1 ป้ายสัญญาณจราจรบนพื้นทาง และภาพถ่ายที่ 3.4.11-2 กล้องวงจรปิด (CCTV) บริเวณโครงการและห้องควบคุม CCTV



ภาพถ่ายที่ 3.4.11-1 ป้ายสัญญาณจราจรบนพื้นทาง



ภาพถ่ายที่ 3.4.11-2 กล้องวงจรปิด บริเวณโครงการและห้องควบคุม CCTV

3.4.12 การติดตามตรวจสอบทัศนียภาพ

การติดตามตรวจสอบทัศนียภาพ มาตรการกำหนดให้ดำเนินการบริเวณพื้นที่สีเขียวภายในโครงการ โดยตรวจสอบการเจริญเติบโตของต้นไม้ในแปลงสวนหย่อม และต้นหญ้า หากพบว่ามีต้นไม้เหี่ยวเฉา หรือตาย ให้บำรุงดูแลและปลูกเพิ่มเติมทันที ทุกวันตลอดระยะเวลาดำเนินการ

ผลการตรวจสอบพบว่าโครงการมีเจ้าหน้าที่ฝ่ายแม่บ้านรับผิดชอบดูแล บำรุงรักษาพื้นที่สีเขียว บริเวณด้านข้างและด้านหน้าโครงการ โดยกำหนดขั้นตอนการปฏิบัติงานไว้ใน Work Instruction งานสวน แผนกแม่บ้าน-ซักกริต ให้รดน้ำต้นไม้ทุกวัน ดูแลตัดแต่งต้นไม้เล็ก สัปดาห์ละ 1 ครั้ง ใส่ปุ๋ยต้นไม้เดือนละ 1 ครั้ง ฉีดยาฆ่าแมลงต้นไม้เดือนละ 1 ครั้ง และตรวจสอบพร้อมบันทึกการตรวจงานสวนประจำเดือนเพื่อให้พื้นที่สีเขียวบริเวณต่างๆ ให้อยู่ในสภาพดีอยู่เสมอ รายละเอียดดังเอกสารแนบที่ 7 Layout พื้นที่สีเขียวของโครงการ เอกสารแนบที่ 8 Work Instruction งานสวน แผนกแม่บ้าน-ซักกริต และเอกสารแนบที่ 9 ตารางการตรวจงานสวน

3.4.13 การติดตามตรวจสอบการบดบังแสงแดดและทิศทางลม

การติดตามตรวจสอบการบดบังแสงแดดและทิศทางลม จากผู้พักอาศัยข้างเคียงที่อยู่ในระยะ 500 เมตร จากโครงการ โดยสอบถามเรื่องร้องเรียนจากผู้ได้รับผลกระทบภายในระยะเวลา 1 ปี หลังจากเปิดดำเนินการ

หากผลการสำรวจความพึงพอใจภายในหลังโครงการเปิดดำเนินการครบ 1 ปีแล้วพบว่าไม่มีผู้พักอาศัยที่อยู่ใกล้เคียงโครงการได้รับผลกระทบด้านการบดบังทิศทางลม โครงการจะเป็นผู้รับผิดชอบผลกระทบที่เกิดขึ้นต่อ

บ้านพักอาศัยหรืออาคารที่อยู่ข้างเคียง ทั้งนี้ เนื่องจากผู้ที่ได้รับผลกระทบจากการบดบังทิศทางลมอาจจะได้รับผลกระทบไม่เท่ากัน และลักษณะของผลกระทบที่ได้รับแตกต่างกัน ดังนั้น หลักเกณฑ์และเงื่อนไขในการจ่ายเงินชดเชยค่าเสียหายหรือการดำเนินการแก้ไขผลกระทบให้กับบุคคลที่ได้รับความเสียหายจะเป็นไปตามข้อตกลงระหว่างผู้ที่ได้รับความเสียหายจากเหตุดังกล่าวกับบริษัทฯ แต่หากทั้ง 2 ฝ่าย (บริษัท โรงพยาบาลสายไหม จำกัด และผู้พักอาศัยที่อยู่ข้างเคียงที่อาจได้รับผลกระทบ) ไม่สามารถตกลงร่วมกันได้จะใช้ลักษณะไตรภาคี เพื่อเจรจาข้อตกลงร่วมกันซึ่งเงื่อนไขในการดำเนินการตามมาตรการต่าง ๆ โครงการจะเป็นผู้รับผิดชอบค่าใช้จ่าย

ปัจจุบันโครงการเปิดดำเนินการครบ 1 ปีแล้ว ไม่พบว่ามีเรื่องร้องเรียนเกี่ยวกับประเด็นเรื่องการบดบังแสงแดดและทิศทางลม จากผู้พักอาศัยข้างเคียงที่อยู่ในระยะ 500 เมตร จากโครงการ

3.4.14 การติดตามตรวจสอบการบดบังคลื่นวิทยุ/โทรทัศน์

การติดตามตรวจสอบการบดบังคลื่นวิทยุ/โทรทัศน์ จากผู้พักอาศัยข้างเคียงที่อยู่ในระยะ 45.80 เมตร จากโครงการ โดยสอบถามเรื่องร้องเรียนจากผู้ได้รับผลกระทบภายในระยะเวลา 1 ปี หลังจากเปิดดำเนินการ

หากผลการสำรวจความพึงพอใจภายในหลังโครงการเปิดดำเนินการครบ 1 ปีแล้วพบว่าผู้พักอาศัยที่อยู่ใกล้เคียงโครงการได้รับผลกระทบด้านการบดบังคลื่นสัญญาณวิทยุ/โทรทัศน์ในรัศมี 45.8 เมตร โดยรอบพื้นที่โครงการ เจ้าของโครงการจะเป็นผู้ดำเนินการตรวจสอบและแก้ไขให้กับผู้ที่ได้รับผลกระทบหลังจากที่ได้รับแจ้ง เพื่อให้สามารถรับคลื่นสัญญาณโทรทัศน์ Free TV และสัญญาณโทรทัศน์ระบบดิจิตอลได้เหมือนสภาพเดิมก่อนมีการพัฒนาโครงการ

ปัจจุบันโครงการเปิดดำเนินการครบ 1 ปีแล้ว ไม่พบว่ามีเรื่องร้องเรียนเกี่ยวกับประเด็นเรื่องการบดบังคลื่นวิทยุ/โทรทัศน์ จากผู้พักอาศัยข้างเคียงที่อยู่ในระยะ 45.8 เมตร จากโครงการ

3.4.15 การติดตามตรวจสอบการสภาพเศรษฐกิจและสังคม และการมีส่วนร่วมของประชาชน

การติดตามตรวจสอบการสภาพเศรษฐกิจและสังคม และการมีส่วนร่วมของประชาชน จากผู้พักอาศัยข้างเคียง โดยติดตามตรวจสอบความคิดเห็นหรือข้อร้องเรียนจากผู้พักอาศัยที่อยู่ข้างเคียงโดยรอบพื้นที่โครงการจากทุกช่องทางที่กำหนด เช่น กล้องรับเรื่องร้องเรียนโทรศัพท์ สื่อออนไลน์ เป็นต้น ทุกวันตลอดระยะเวลาดำเนินการ

โครงการจัดให้มีตัวแทนลงพื้นที่สอบถามและตรวจสอบเรื่องร้องเรียนและความคิดเห็นจากชุมชนที่อยู่โดยรอบโครงการ โดยครั้งล่าสุดดำเนินการเมื่อวันที่ 4 กรกฎาคม 2567 โดยผู้ตอบแบบสอบถามส่วนใหญ่ มีสถานะเป็นผู้มาใช้บริการของโครงการ โดยส่วนใหญ่พึงพอใจกับการดำเนินงานของโครงการและไม่ได้รับผลกระทบจากการดำเนินงานโครงการ แต่มีผู้ตอบแบบสอบถามบางส่วนที่ไม่ค่อยพอใจเรื่องที่จอดรถน้อยและคับแคบ รายละเอียดดังเอกสารแนบที่ 33 สรุปผลการสำรวจความพึงพอใจ โครงการโรงพยาบาล ซีจีเอช ลำลูกกา

บทที่ 4

สรุปผลการติดตามตรวจสอบการปฏิบัติตาม
มาตรการป้องกัน และแก้ไขผลกระทบ
สิ่งแวดล้อม และมาตรการติดตาม
ตรวจสอบคุณภาพสิ่งแวดล้อม

สรุปผลการติดตามตรวจสอบการปฏิบัติตามมาตรการป้องกัน และแก้ไขผลกระทบสิ่งแวดล้อม และมาตรการ ติดตามตรวจสอบผลกระทบสิ่งแวดล้อม

การติดตามตรวจสอบการปฏิบัติตามมาตรการป้องกันและแก้ไขผลกระทบสิ่งแวดล้อม และมาตรการติดตามตรวจสอบผลกระทบสิ่งแวดล้อม โครงการโรงพยาบาลซีจีเอช ลำลูกกา ของ บริษัท โรงพยาบาล ซีจีเอช ลำลูกกา จำกัด ในระยะดำเนินการ ระหว่างเดือนมกราคม-มิถุนายน พ.ศ. 2567 ดังแสดงในบทที่ 1 บทที่ 2 และบทที่ 3 สามารถสรุปผลได้ดังต่อไปนี้

4.1 สรุปผลการติดตามตรวจสอบการปฏิบัติตามมาตรการป้องกัน และแก้ไขผลกระทบสิ่งแวดล้อม

การติดตามตรวจสอบการปฏิบัติตามมาตรการป้องกัน และแก้ไขผลกระทบสิ่งแวดล้อม โครงการโรงพยาบาลซีจีเอช ลำลูกกา ของ บริษัท โรงพยาบาล ซีจีเอช ลำลูกกา จำกัด ในระยะดำเนินการ ระหว่างเดือนมกราคม-มิถุนายน พ.ศ. 2567 พบว่า โครงการฯ ได้ปฏิบัติตามมาตรการป้องกัน และแก้ไขผลกระทบสิ่งแวดล้อมค่อนข้างครบถ้วนตามที่มาตรการกำหนด

4.2 สรุปผลการติดตามตรวจสอบผลกระทบสิ่งแวดล้อม ในระยะดำเนินการ

การติดตามตรวจสอบผลกระทบโครงการโรงพยาบาลซีจีเอช ลำลูกกา ของ บริษัท โรงพยาบาล ซีจีเอช ลำลูกกา จำกัด ในระยะดำเนินการ ระหว่างเดือนมกราคม-มิถุนายน พ.ศ. 2567 พบว่า ผลการติดตามตรวจสอบผลกระทบสิ่งแวดล้อม ส่วนใหญ่มีค่าอยู่ในเกณฑ์มาตรฐานกำหนด ยกเว้นผลการตรวจวัดคุณภาพน้ำทิ้งบางรายการและบางเดือนที่มีค่าไม่อยู่ในเกณฑ์มาตรฐานกำหนด สามารถสรุปได้ดังตารางที่ 4.2-1

**ตารางที่ 4.2-1 สรุปผลการปฏิบัติตามมาตรการป้องกัน และแก้ไขผลกระทบสิ่งแวดล้อมและมาตรการติดตามตรวจสอบผลกระทบสิ่งแวดล้อม
โครงการโรงพยาบาลซีอีเอช ลำลูกกา ของ บริษัท โรงพยาบาล ซีอีเอช ลำลูกกา จำกัด ในระยะดำเนินการ ระหว่างเดือนมกราคม-มิถุนายน พ.ศ. 2567**

ผลกระทบสิ่งแวดล้อม	มาตรการติดตามตรวจสอบผลกระทบสิ่งแวดล้อม			ผลการติดตามตรวจสอบ	ผ่านมาตรฐาน/ปัญหา/อุปสรรค/ การแก้ไข
	จุดเก็บตัวอย่าง	พารามิเตอร์	ความถี่		
1. ลักษณะภูมิประเทศ	บริเวณพื้นที่โครงการ	ตรวจสอบ ดูปื้นที่สีเขียวภายในโครงการหากพบว่ามีต้นไม้ตายให้รีบปลูกต้นใหม่ทดแทน	- ทุกวัน ตลอดระยะเวลาดำเนินการ	- ผลการดำเนินงานดังบทที่ 3 หัวข้อ 3.4.1	-
2. การเกิดแผ่นดินไหว	อาคารของโครงการ	ตรวจสอบสภาพความมั่นคงแข็งแรงของโครงสร้างอาคาร	- ปีละ 1 ครั้ง	- ผลการดำเนินงานดังบทที่ 3 หัวข้อ 3.4.2	-
3. สภาพภูมิอากาศ และคุณภาพอากาศ	พื้นที่สีเขียว	ตรวจสอบไม้ยืนต้น ไม้พุ่ม และหญ้าคลุมดินบริเวณพื้นที่สีเขียวให้อยู่ในสภาพสมบูรณ์แข็งแรงเพื่อประสิทธิภาพในการดูดซับก๊าซคาร์บอนมอนนอกไซด์ และลดความร้อนเข้าสู่ตัวอาคาร	- ทุกวัน ตลอดระยะเวลาดำเนินการ	- ผลการดำเนินงานดังบทที่ 3 หัวข้อ 3.4.3	-
4. คุณภาพเสียง	ผู้พักอาศัยภายในโครงการและผู้พักอาศัยใกล้เคียง	ติดตามปัญหาเรื่องร้องเรียนจากชุมชนใกล้เคียง	- ตลอดระยะเวลาดำเนินการ	- ผลการดำเนินงานดังบทที่ 3 หัวข้อ 3.4.4	-
5. คุณภาพน้ำ	• จุดรวบรวมน้ำเสียเข้าระบบบำบัดน้ำเสีย (Influent EQ)	pH BOD Suspended Solid Total Dissolved Solid Sulfide TKN Oil & Grease Free chlorine Total Coliform Bacteria Fecal Coliform Bacteria	- เดือนละ 1 ครั้ง ตลอดระยะเวลาดำเนินการ	7.6-8.3 20-95 30-116 350-5,936 <0.02 38.81-49.73 <2-13 <0.01-0.63 540->1,600,000 540->1,600,000	- ไม่มีค่ามาตรฐานกำหนด มก./ล. มก./ล. มก./ล. มก./ล. มก./ล. มก./ล. มก./ล. เอ็มพีเอ็น/100 มล. เอ็มพีเอ็น/100 มล.

ตารางที่ 4.2-1 (ต่อ)

ผลกระทบ สิ่งแวดล้อม	มาตรการติดตามตรวจสอบผลกระทบสิ่งแวดล้อม			ผลการติดตามตรวจสอบ	ผ่านมาตรฐานปัญหา/อุปสรรค/ การแก้ไข
	จุดเก็บตัวอย่าง	พารามิเตอร์	ความถี่		
5. คุณภาพน้ำ (ต่อ)	• จุดระบายน้ำทิ้งออกจากระบบ น้ำบาดาลเสีย	pH	- เดือนละ 1 ครั้ง	6.3-7.1	- ผลการตรวจวัดมีค่าอยู่ในเกณฑ์ มาตรฐานกำหนด
		BOD	ตลอดระยะเวลาดำเนินการ	2-15	มก./ล.
		Suspended Solid		4.5-41	มก./ล.
		Total Dissolved Solid		486-689	มก./ล.
		Sulfide		<0.02	มก./ล.
		TKN		1.32-15.34	มก./ล.
		Oil & Grease		<2	มก./ล.
		Free chlorine		0.02-0.25	มก./ล.
		Total Coliform Bacteria		240-49,000	เอ็มพีเอ็น/100 มล.
		Fecal Coliform Bacteria		130-22,000	เอ็มพีเอ็น/100 มล.
	• บ่อพักน้ำทิ้งสุดท้ายก่อนระบาย ออกสู่ท่อระบายน้ำสาธารณะ	pH	- เดือนละ 1 ครั้ง	6.3-8.2	- ผลการตรวจวัดมีค่าอยู่ในเกณฑ์ มาตรฐานกำหนด
		BOD	ตลอดระยะเวลาดำเนินการ	2-19	มก./ล.
		Suspended Solid		3.2-39	มก./ล.
		Total Dissolved Solid		358-817	มก./ล.
		Sulfide		<0.02	มก./ล.
		TKN		2.30-6.64	มก./ล.
		Oil & Grease		<2	มก./ล.
		Free chlorine		0.02-0.60	มก./ล.
		Total Coliform Bacteria		<1.8-5,400	เอ็มพีเอ็น/100 มล.
		Fecal Coliform Bacteria		<1.8-4,900	เอ็มพีเอ็น/100 มล.

ตารางที่ 4.2-1 (ต่อ)

ผลกระทบสิ่งแวดล้อม	มาตรการติดตามตรวจสอบผลกระทบสิ่งแวดล้อม			ผลการติดตามตรวจสอบ	ผ่านมาตรฐาน/ปัญหา/อุปสรรค/ การแก้ไข
	จุดเก็บตัวอย่าง	พารามิเตอร์	ความถี่		
5. คุณภาพน้ำ (ต่อ)	ระบบบำบัดน้ำเสีย โครงการ	ตรวจสอบประสิทธิภาพการทำงานของระบบบำบัดน้ำเสียให้สามารถบำบัดได้ตามมาตรฐานน้ำทิ้งจากอาคารประเภท ข กำหนดให้ค่า BOD ในน้ำทิ้งไม่เกิน 20 มก./ล.	- เดือนละ 1 ครั้ง ตลอดระยะเวลาดำเนินการ	- ผลการดำเนินงานดังบทที่ 3 หัวข้อ 3.4.5 ข้อ 4)	-
		จัดเก็บสถิติและข้อมูลแสดงผลการทำงานของระบบบำบัดน้ำเสียในแต่ละวัน ตามแบบ ทส. 1 และจัดเก็บไว้ใน ณ สถานที่ตั้งแหล่งกำเนิดมลพิษนั้นเป็นเวลา 2 ปี ตามกฎกระทรวงเรื่อง กำหนดหลักเกณฑ์วิธีการ และแบบการเก็บสถิติและข้อมูลการจัดทำบันทึกรายละเอียด และรายงานสรุปผลการทางานของระบบบำบัดน้ำเสีย พ.ศ.2555	- ทุกวัน ตลอดระยะเวลาดำเนินการ	- ผลการดำเนินงานดังบทที่ 3 หัวข้อ 3.4.5 ข้อ 4)	-
		จัดทำรายงานสรุปผลการทางานของระบบบำบัดน้ำเสียในแต่ละเดือนตามแบบ ทส. 2 เสนอต่อเจ้าพนักงานท้องถิ่น (ผู้ว่าราชการจังหวัด) ภายในวันที่ 15 ของเดือนถัดไปตามกฎกระทรวง เรื่อง การกำหนดหลักเกณฑ์ วิธีการและแบบการเก็บสถิติและข้อมูล การจัดทำบันทึก รายละเอียด และรายงานสรุปผลการทางานของระบบบำบัดน้ำเสีย พ.ศ.2555	- ทุกวัน ตลอดระยะเวลาดำเนินการ	- ผลการดำเนินงานดังบทที่ 3 หัวข้อ 3.4.5 ข้อ 4)	-

ตารางที่ 4.2-1 (ต่อ)

ผลกระทบสิ่งแวดล้อม	มาตรการติดตามตรวจสอบผลกระทบสิ่งแวดล้อม			ผลการติดตามตรวจสอบ	ผ่านมาตรฐาน/ปัญหา/อุปสรรค/การแก้ไข
	จุดเก็บตัวอย่าง	พารามิเตอร์	ความถี่		
6. น้ำใช้	เส้นท่อประปา ป้อนน้ำ วาล์วและมิเตอร์น้ำของโครงการ	ตรวจสอบระบบการจ่ายน้ำและเส้นท่อประปาเป็นประจำหากพบเหตุขัดข้องให้รีบดำเนินการแก้ไขโดยทันที	- เดือนละ 1 ครั้ง ตลอดระยะเวลาดำเนินการ	- ผลการดำเนินงานดังบทที่ 3 หัวข้อ 3.4.6	-
7. ระบบระบายน้ำ	ท่อระบายน้ำของโครงการ	ตรวจสอบสิ่งอุดตัน/กีดขวางทางไหลของน้ำ ภายในท่อระบายน้ำ และทำความสะอาดเป็นประจำ	- เดือนละ 1 ครั้ง ตลอดระยะเวลาดำเนินการ	- ผลการดำเนินงานดังบทที่ 3 หัวข้อ 3.4.7	-
8. ระบบระบายน้ำ	ถังรองรับมูลฝอยประจำชั้น	ตรวจสอบถังรองรับมูลฝอยให้มีสภาพดีอยู่เสมอ หากพบว่ามีย่อยแตกรั่วให้ทำการเปลี่ยนใหม่โดยทันที	- เดือนละ 1 ครั้ง ตลอดระยะเวลาดำเนินการ	- ผลการดำเนินงานดังบทที่ 3 หัวข้อ 3.4.8	-
9 ไฟฟ้า	ห้องพักมูลฝอยประจำชั้นและห้องพักมูลฝอยรวม	ตรวจสอบปริมาณมูลฝอยที่ตกค้างบริเวณถังรองรับมูลฝอยในอาคาร	- ทุกวัน ตลอดระยะเวลาดำเนินการ	- ผลการดำเนินงานดังบทที่ 3 หัวข้อ 3.4.8	-
	ระบบไฟฟ้าบริเวณพื้นที่โครงการ	ตรวจสอบไฟส่องสว่างภายในโครงการและส่วนบริการในจุดต่างๆ ให้อยู่ในสภาพดีอยู่เสมอ หากพบว่าชำรุดให้ดำเนินการแก้ไขโดยทันที	- เดือนละ 1 ครั้ง ตลอดระยะเวลาดำเนินการ	- ผลการดำเนินงานดังบทที่ 3 หัวข้อ 3.4.9	-
	พื้นที่สีเขียวภายในโครงการ	ตรวจสอบ ดูแลพื้นที่สีเขียวภายในโครงการให้เจริญงอกงามอยู่เสมอ เพื่อช่วยลดปริมาณความร้อนที่สะสมภายในโครงการ	- ทุกวัน ตลอดระยะเวลาดำเนินการ		

ตารางที่ 4.2-1 (ต่อ)

ผลกระทบสิ่งแวดล้อม	มาตรการติดตามตรวจสอบผลกระทบสิ่งแวดล้อม			ความถี่	ผลการติดตามตรวจสอบ	ผ่านมาตรฐาน/ ปัญหา/อุปสรรค/ การแก้ไข
	จุดเก็บตัวอย่าง	พารามิเตอร์				
10. การป้องกันอัคคีภัย	- ระบบสัญญาณเตือนอัคคีภัย ได้แก่ แผงควบคุม (FCP) เครื่องตรวจจับควัน (Smoke Detector) เครื่องตรวจจับความร้อน (Heat Detector) เครื่องแจ้งเหตุโดยใช้มือถือ (Fire Alarm Manual Station) และกริ่งสัญญาณเตือนภัย (Alarm Bell) - ระบบป้องกันอัคคีภัย ได้แก่ ระบบท่อยืนตู้เก็บสายฉีดน้ำดับเพลิงพร้อมอุปกรณ์ (Fire Hose Cabinet : FHC) ต่ า ม ที่ เสน อ รายละเอียดโครงการ	ตรวจสอบอุปกรณ์เตือนอัคคีภัยภายในพื้นที่โครงการให้อยู่ในสภาพดี พร้อมใช้งานอยู่เสมอ จัดให้มีการอบรมวิธีการใช้อุปกรณ์ป้องกันอัคคีภัย	ทุก 3 เดือน หรือตามความเหมาะสมตามที่ระบุในคู่มือการใช้งาน ปีละ 1 ครั้ง ตลอดระยะเวลาดำเนินการ	- ผลการดำเนินงานดังบทที่ 3 หัวข้อ 3.4.10	-	
11. การคมนาคม	- ทางหนีไฟ	ตรวจสอบไม่พบสิ่งกีดขวางการหนีไฟ โดยตรวจสอบบริเวณนั้นได้ หนีไฟ และทางเดิน	- เดือนละ 1 ครั้ง ตลอดระยะเวลาดำเนินการ	- ผลการดำเนินงานดังบทที่ 3 หัวข้อ 3.4.10	-	
	ป้ายและเครื่องหมายจราจร	ติดตามตรวจสอบสัญญาณจราจร ลูกศรแสดงทิศทางจราจร ภายในโครงการอยู่ในสภาพดี มองเห็นชัดเจน ไม่บดบัง	- เดือนละ 1 ครั้ง ตลอดระยะเวลาดำเนินการ	- ผลการดำเนินงานดังบทที่ 3 หัวข้อ 3.4.11	-	
	สัญญาณจราจร CCTV และกระดานของโครงการ	ตรวจสอบสัญญาณจราจร CCTV และกระดานของโครงการ หากพบว่าชำรุดต้องดำเนินการซ่อมแซมทันที	- เดือนละ 1 ครั้ง ตลอดระยะเวลาดำเนินการ	- ผลการดำเนินงานดังบทที่ 3 หัวข้อ 3.4.11	-	

ตารางที่ 4.2-1 (ต่อ)

ผลกระทบสิ่งแวดล้อม	มาตรการติดตามตรวจสอบผลกระทบสิ่งแวดล้อม			ผ่านมาตรฐาน/ ปัญหา/อุปสรรค/ การแก้ไข
	จุดเก็บตัวอย่าง	พารามิเตอร์	ความถี่	
12. ทัศนียภาพ	พื้นที่สีเขียวภายในโครงการ	ตรวจสอบการเจริญเติบโตของต้นไม้ในแปลงสวนหย่อม และต้นไม้ในป่า หาพบว่ามีต้นไม้เหี่ยวเฉา หรือตาย ให้บำรุงดูแลและปลูกเพิ่มเติมทันที	- ทุกวัน ตลอดระยะเวลาดำเนินการ	-
13. การบดบังแสงแดดและทิศทางการลม	ผู้พักอาศัยข้างเคียงที่อยู่ในระยะ 500 เมตร จากโครงการ	เรื่องร้องเรียนจากผู้ได้รับผลกระทบ	- ภายในระยะเวลา 1 ปี หลังจากเปิดดำเนินการ	-
14. การบดบังทัศนวิสัย/โทรทัศน์	ผู้พักอาศัยข้างเคียงที่อยู่ในระยะ 45-80 เมตร จากโครงการ	เรื่องร้องเรียนจากผู้ได้รับผลกระทบ	- ภายในระยะเวลา 1 ปี หลังจากเปิดดำเนินการ	-
15. สภาพเศรษฐกิจและสังคม และการมีส่วนร่วมของประชาชน	ผู้พักอาศัยข้างเคียง	ติดตามตรวจสอบความคิดเห็นหรือข้อร้องเรียนจากผู้พักอาศัยที่อยู่ข้างเคียงโดยรอบพื้นที่โครงการจากทุกช่องทางที่กำหนด เช่น กลุ่มรับเรื่องร้องเรียนโทรศัพท์ สื่อออนไลน์ เป็นต้น	- ทุกวัน ตลอดระยะเวลาดำเนินการ	-